

ขอปรับปรุงแผนอัตรากำลัง ๓ ปี
ประจำปีงบประมาณ พ.ศ. ๒๕๖๔ -๒๕๖๖ (ฉบับปรับปรุงครั้งที่ ๑)
องค์การบริหารส่วนตำบลป่าไถ่ อำเภอบางบาล จังหวัดราชบุรี

๑. ข้อมูลทั่วไปขององค์การบริหารส่วนตำบล

๑.๑) แผนอัตรากำลัง ๓ ปี ประจำปีงบประมาณ พ.ศ. ๒๕๖๔ -๒๕๖๖ ได้จัดทำขึ้นเนื่องจากได้มีการประกาศ คณะกรรมการพนักงานส่วนตำบลจังหวัดราชบุรี เรื่อง กำหนดตำแหน่งพนักงานส่วนตำบลโดยกำหนดแนวทางให้ องค์การบริหารส่วนตำบลจัดทำแผนอัตรากำลังขององค์การบริหารส่วนท้องถิ่นเพื่อเป็นกรอบในการกำหนดตำแหน่ง และการใช้ตำแหน่งข้าราชการหรือพนักงานส่วนท้องถิ่น โดยเสนอให้คณะกรรมการพนักงานส่วนตำบล (ก.อบต. ราชบุรี) พิจารณาให้ความเห็นชอบ โดยกำหนดให้องค์การบริหารส่วนตำบลจัดทำแผนอัตรากำลังวิเคราะห์ อำนาจ หน้าที่และภารกิจขององค์การบริหารส่วนท้องถิ่น วิเคราะห์ความต้องการกำลังคนวางแผนการใช้กำลังคนจัดทำกรอบ อัตรากำลัง ประกอบกับแผนอัตรากำลัง ๓ ปี ประจำปี ๒๕๖๔ -๒๕๖๖ ฉบับนี้ได้รับความเห็นชอบจากคณะกรรมการ พนักงานส่วนตำบลจังหวัดราชบุรี ในการประชุม ครั้งที่ ๙/๒๕๖๓ เมื่อวันที่ ๒๕ กันยายน ๒๕๖๓

๑.๒) ข้อมูลขนาดขององค์การบริหารส่วนตำบลป่าไถ่ มีส่วนราชการในองค์การบริหารส่วนตำบลป่าไถ่ ๔ ส่วนราชการได้แก่

๑. สำนักปลัด
๒. กองคลัง
๓. กองช่าง
๔. กองการศึกษา ศาสนาและวัฒนธรรม

๒. ข้อมูลอัตรากำลังขององค์การบริหารส่วนตำบลป่าไถ่ ประกอบด้วย

๒.๑) พนักงานส่วนตำบล	จำนวน ๑๓ อัตรา	
มีนครอง	จำนวน ๑๐ อัตรา	
ว่าง	จำนวน ๓ อัตรา	
๒.๑.๑) ตำแหน่งว่าง		
๑. ผู้อำนวยการกองช่าง	จำนวน ๑ อัตรา	
๒. ผู้อำนวยการกองการศึกษา	จำนวน ๑ อัตรา	
๓. เจ้าพนักงานป้องกันและบรรเทาสาธารณภัย	จำนวน ๑ อัตรา	
๒.๒) พนักงานครู อบต.	จำนวน ๑ อัตรา	
มีนครอง	จำนวน ๑ อัตรา	
๒.๓) ลูกจ้างประจำ	จำนวน ๑ อัตรา	
มีนครอง	จำนวน ๑ อัตรา	
๒.๔) พนักงานจ้างตามภารกิจ	จำนวน ๑๕ อัตรา	
มีนครอง	จำนวน ๑๕ อัตรา	
๒.๕) พนักงานจ้างทั่วไป	จำนวน ๖ อัตรา	
มีนครอง	จำนวน ๕ อัตรา	
ว่าง	จำนวน ๑ อัตรา	

๓. ข้อมูลการรับขอความเห็นชอบเพื่อขอปรับปรุงแผนอัตรากำลัง ๓ ปี ประจำปีงบประมาณ พ.ศ. ๒๕๖๔ - ๒๕๖๖ (ฉบับปรับปรุงครั้งที่ ๑) รายละเอียดดังนี้

๓.๑.๑) ขอกำหนดส่วนราชการหลักเพิ่มได้แก่หน่วยตรวจสอบภายใน ๑ หน่วย

๓.๑.๒ ข้อกำหนดตำแหน่งใหม่ ๑ ตำแหน่ง

นักวิชาการตรวจสอบภายใน ระดับปฏิบัติการ/ชำนาญการ ๑ อัตรา

๓.๓ เหตุผลความจำเป็นที่ขอปรับขยายและกำหนดตำแหน่งใหม่

เหตุผลและความจำเป็น

เพื่อให้การวางแผนอัตรากำลัง ๓ ปี ขององค์การบริหารส่วนตำบลป่าไถ่ อำเภอปากท่อ จังหวัดราชบุรี เกิดประโยชน์สูงสุดแก่ประชาชนเกิดผลสัมฤทธิ์ต่อภารกิจอำนาจหน้าที่ที่มีประสิทธิภาพมีความคุ้มค่า เพื่อให้การใช้กำลังคนเกิดประโยชน์สูงสุด เพื่อศักยภาพในการปฏิบัติหน้าที่ในสำนักงาน องค์การบริหารส่วนตำบลป่าไถ่ จึงมีความจำเป็นต้องขอปรับขยายส่วนราชการและกำหนดตำแหน่งใหม่เพื่อรองรับอำนาจหน้าที่ตามที่กำหนดในกฎหมายว่าด้วยสภาตำบลและองค์การบริหารส่วนตำบลตลอดจนองค์การบริหารส่วนตำบลป่าไถ่ ได้นำบทบัญญัติ มาตรา ๓๕ แห่งพระราชบัญญัติระเบียบบริหารส่วนท้องถิ่น พ.ศ. ๒๕๔๒ ที่มุ่งประสงค์จะจำกัดค่าใช้จ่ายในการบริหารงานบุคคลไว้ไม่ให้เกินร้อยละ ๔๐ ของงบประมาณรายจ่ายประจำปี มาวิเคราะห์เหตุผลและความจำเป็น

๓.๔ ระเบียบกฎหมายที่อ้างอิงในการขอปรับปรุง

- ประกาศคณะกรรมการพนักงานส่วนตำบลจังหวัดราชบุรี เรื่องหลักเกณฑ์และเงื่อนไขเกี่ยวกับโครงสร้างการแบ่งส่วนราชการ วิธีการบริหารและการปฏิบัติงานของพนักงานส่วนตำบลและกิจการอันเกี่ยวกับการบริหารงานบุคคลในองค์การบริหารส่วนตำบล (ฉบับที่ ๒) พ.ศ. ๒๕๖๓

- ประกาศคณะกรรมการพนักงานส่วนตำบลจังหวัดราชบุรี เรื่อง กำหนด กอง สำนัก หรือส่วนราชการที่เรียกชื่ออย่างอื่นขององค์การบริหารส่วนตำบล พ.ศ. ๒๕๖๓

- มาตรา ๓๕ แห่งพระราชบัญญัติระเบียบงานบุคคลส่วนท้องถิ่น พ.ศ. ๒๕๔๒

- หนังสือสำนักงาน ก.จ.,ก.ท.และ ก.อบต. ที่ มท ๐๘๐๙.๒/ว ๑๒๖ ลงวันที่ ๘ ธันวาคม ๒๕๕๗

- หนังสือสำนักงาน ก.จ.,ก.ท.และ ก.อบต. ที่ มี ๐๘๐๙.๓/ว๑๖๓๒ ลงวันที่ ๒๐ มิถุนายน ๒๕๕๕

๓.๕ โครงสร้างการกำหนดส่วนราชการ

โครงสร้าง

องค์การบริหารส่วนตำบลป่าไถ่มีภารกิจการวิเคราะห์ภารกิจอำนาจหน้าที่ที่จะต้องดำเนินการแก้ไขปัญหาดังกล่าวภายใต้อำนาจหน้าที่ที่กำหนดไว้ในพระราชบัญญัติสภาตำบลและองค์การบริหารส่วนตำบล พ.ศ. ๒๕๓๗ แก้ไขเพิ่มเติมถึง (ฉบับที่ ๖) พ.ศ. ๒๕๕๒ และตามพระราชบัญญัติกำหนดแผนและขั้นตอนการกระจายอำนาจให้แก่องค์กรปกครองส่วนท้องถิ่น พ.ศ. ๒๕๔๒ โดยมีการกำหนดโครงสร้างส่วนราชการดังนี้

โครงสร้าง

๑.สำนักปลัดองค์การบริหารส่วนตำบลป่าไถ่

มีอำนาจหน้าที่ ความรับผิดชอบเกี่ยวกับงานราชการทั่วไปขององค์การบริหารส่วนตำบลงานเลขานุการของนายกองค์การบริหารส่วนตำบล รองนายกองค์การบริหารส่วนตำบลและเลขานุการนายกองค์การบริหารส่วนตำบล งานกิจการสภาองค์การบริหารส่วนตำบล งานบริหารงานบุคคลของพนักงานส่วนตำบล ลูกจ้างประจำและพนักงานจ้าง งานสวัสดิการสังคม งานสังคมสงเคราะห์ งานพัฒนาคุณภาพชีวิตเด็ก สตรี ผู้สูงอายุและผู้ด้อยโอกาส งานส่งเสริมการเกษตร งานการพาณิชย์ งานส่งเสริมและพัฒนาอาชีพ งานป้องกันและบรรเทาสาธารณภัย งานเทศกิจ งานรักษาความสงบเรียบร้อย งานจราจร งานวิเทศสัมพันธ์ งานประชาสัมพันธ์ งานส่งเสริมและพัฒนาเทคโนโลยีสารสนเทศ งานนิติกรงานคุ้มครองดูแลและรักษาทรัพยากรธรรมชาติและงานสิ่งแวดล้อมและราชการที่มีได้กำหนดให้เป็นหน้าที่ของกอง สำนัก หรือส่วนราชการใดในองค์การบริหารส่วนตำบลเป็นการเฉพาะ รวมทั้งกำกับและเร่งรัดการปฏิบัติราชการขององค์การบริหารส่วนตำบลให้เป็นไปตามนโยบาย แนวทางและแผนการปฏิบัติราชการขององค์การบริหารส่วนตำบล งานบริการข้อมูล สถิติ ช่วยเหลือให้คำแนะนำทางวิชาการ งานอื่นๆ ที่เกี่ยวข้องและที่ได้รับมอบหมาย

๒. กองคลัง

มีอำนาจหน้าที่ รับผิดชอบเกี่ยวกับงานการจ่ายเงิน การรับเงิน การจัดเก็บภาษี ค่าธรรมเนียม และการพัฒนารายได้ งานสรุปผล สถิติการจัดเก็บภาษี ค่าธรรมเนียม งานนำส่งเงิน การเก็บรักษาเงินและเอกสารทางการเงิน งานการตรวจสอบใบสำคัญ ฎีกาทุกประเภท งานจัดทำบัญชี งานตรวจสอบบัญชีทุกประเภท งานเกี่ยวกับเงินเดือน ค่าจ้าง ค่าตอบแทน เงินบำเหน็จ บำนาญ และเงินอื่นๆ งานจัดทำหรือช่วยจัดทำงบประมาณและเงินนอกงบประมาณ งานเกี่ยวกับสถานะการเงินการคลัง งานการจัดสรรเงินต่างๆงานทะเบียนคุมเงินรายได้และรายจ่ายต่างๆงานควบคุม การเบิกจ่ายเงิน งานทำงบทดลองประจำเดือนและประจำปี งานเกี่ยวกับการจัดซื้อ จัดจ้าง จัดหา งานทะเบียนคุม งานการจำหน่าย พัสดุครุภัณฑ์ และทรัพย์สินต่างๆงานเกี่ยวกับเงินประกันสัญญาทุกประเภท งานบริการข้อมูล สถิติ ช่วยเหลือให้คำแนะนำทางวิชาการด้านการเงินการคลัง การบัญชี การพัสดุและทรัพย์สิน งานอื่นๆที่เกี่ยวข้องหรือที่ได้รับมอบหมาย

๓. กองช่าง

มีอำนาจหน้าที่ รับผิดชอบเกี่ยวกับการสำรวจ ออกแบบ และเขียนแบบ งานประมาณราคา งานจัดทำราคา กลาง งานจัดทำข้อมูลทางด้านวิศวกรรมต่างๆงานจัดเก็บและทดลองคุณภาพวัสดุ งานจัดทำทะเบียนประวัติโครงสร้าง พื้นฐาน อาคาร สะพาน คลอง แหล่งน้ำ งานติดตั้งซ่อมบำรุงระบบไฟส่องสว่างและสัญญาณจราจร งานปรับปรุงภูมิทัศน์ งานผังเมืองตามพระราชบัญญัติการผังเมือง งานการควบคุมอาคาร ตามระเบียบกฎหมาย งานตรวจสอบการก่อสร้าง งานจัดทำแผนปฏิบัติงานการก่อสร้างและซ่อมบำรุงประจำปีงานควบคุมก่อสร้างและซ่อมบำรุง งานจัดทำประวัติ ติดตาม ควบคุมการปฏิบัติงานเครื่องจักรกล งานจัดทำทะเบียนประวัติการใช้เครื่องจักรกลและยานพาหนะ งานแผนการบำรุงรักษาเครื่องจักรกลและยานพาหนะงานเกี่ยวกับการประปา งานเกี่ยวกับการช่างสุขาภิบาล งานช่วยเหลือสนับสนุนเครื่องจักรกล งานช่วยเหลือสนับสนุนการป้องกันและบรรเทาสาธารณภัย งานช่วยเหลือสนับสนุน ด้านทรัพยากรธรรมชาติสิ่งแวดล้อม งานจัดทำทะเบียนควบคุมการ จัดซื้อ เก็บรักษา การเบิกจ่ายวัสดุ อุปกรณ์ น้ำมัน เชื้อเพลิง งานบริการข้อมูล สถิติ ช่วยเหลือให้คำแนะนำทางวิชาการด้านวิศวกรรมต่างๆ งานอื่นๆที่เกี่ยวข้องและที่ได้รับมอบหมาย

๔. กองการศึกษา ศาสนา และวัฒนธรรม

มีอำนาจหน้าที่รับผิดชอบเกี่ยวกับงานบริหาร วิชาการศึกษา งานพัฒนาการศึกษาทั้งการศึกษาในระบบ การศึกษา การศึกษานอกระบบการศึกษาและการศึกษาตามอัธยาศัย เช่น การจัดการศึกษาปฐมวัย อนุบาลศึกษา ปฐมศึกษา มัธยมศึกษาและอาชีวศึกษา งานบริหารวิชาการด้านการศึกษา งานโรงเรียน งานกิจการนักเรียน งานขยายโอกาสทางการศึกษา งานฝึกและส่งเสริมอาชีพ งานห้องสมุด งานพิพิธภัณฑ์ งานเครือข่ายทางการศึกษา งานศึกษานิเทศก์งานส่งเสริมคุณภาพและมาตรฐานหลักสูตร งานพัฒนาสื่อเทคโนโลยีและนวัตกรรมทางการศึกษา งาน การศาสนา งานบำรุงศิลปะ จารีตประเพณี ภูมิปัญญาท้องถิ่นและวัฒนธรรมอันดีของท้องถิ่น งานการกีฬาและกองทุน เพื่อการศึกษา งานบริหารงานบุคคลของพนักงานครู บุคลากรทางการศึกษา ลูกจ้างและพนักงานจ้างสังกัด สถานศึกษาและศูนย์พัฒนาเด็กเล็ก กรณียังไม่จัดตั้งกองการเจ้าหน้าที่ งานบริการข้อมูล สถิติ ช่วยเหลือให้คำแนะนำทางวิชาการ งานอื่นๆ ที่เกี่ยวข้องหรือที่ได้รับมอบหมาย

๕. หน่วยตรวจสอบภายใน

มีอำนาจหน้าที่รับผิดชอบเกี่ยวกับงานจัดทำแผนการตรวจสอบภายในประจำปี งานการตรวจสอบความ ถูกต้องและเชื่อถือได้ของเอกสารการเงิน การบัญชี เอกสารการรับจ่ายเงินทุกประเภทตรวจสอบการเก็บรักษา หลักฐานการเงิน การบัญชี งานตรวจสอบการสรรหาพัสดุและทรัพย์สิน การเก็บรักษาพัสดุและทรัพย์สินงาน ตรวจสอบการทำประโยชน์จากทรัพย์สินขององค์การบริหารส่วนตำบล งานตรวจสอบติดตามและการประเมินผลการ ดำเนินงานตามแผนงาน โครงการให้เป็นไปตามนโยบาย วัตถุประสงค์และเป้าหมายที่กำหนดอย่างมีประสิทธิภาพ

ประสิทธิผลและประหยัด งานวิเคราะห์และประเมินความมีประสิทธิภาพ ประหยัด คุ่มค่า ในการใช้ทรัพยากรของส่วนราชการต่างๆ งานประเมินการควบคุมภายในของหน่วยรับตรวจ งานรายงานผลการตรวจสอบภายใน งานบริการข้อมูล สถิติ ช่วยเหลือให้คำแนะนำแนวทางแก้ไข ปรับปรุงการปฏิบัติงานแก่หน่วยรับตรวจและผู้เกี่ยวข้อง งานอื่นๆ ที่เกี่ยวข้องหรือได้รับมอบหมาย

ประเภทสามัญ ส่วนราชการที่มีในโครงสร้าง ปัจจุบัน	ประเภทสามัญ โครงสร้างส่วนราชการ ที่จำเป็น	แนวทางการดำเนินการตาม ประกาศ ที่ ๑๒๓.ป.๒๕๖๓ ต้องดำเนินการ
๑.สำนักงานปลัด ๒.กองคลัง ๓.กองช่าง ๔.กองการศึกษา ศาสนาและ วัฒนธรรม	๑.สำนักปลัดองค์การบริหารส่วน ตำบล ๒.กองคลัง ๓.กองช่าง ๔.กองการศึกษา ศาสนาและ วัฒนธรรม ๕.หน่วยตรวจสอบภายใน หมายเหตุ ลำดับที่ ๑ - ๔ ๑๒๓.ป.๒๕๖๓. ป.๒๕๖๓ ได้กำหนดเป็นส่วนราชการ แล้ว ยกเว้น ลำดับที่ ๕ ยังไม่ กำหนดเป็นส่วนราชการ	๑. เปลี่ยนชื่อส่วนราชการให้ สอดคล้องตามประกาศ จาก สำนักงานปลัด เป็นสำนักปลัด ใน แผนอัตรากำลัง ๓ ปี และใน โครงสร้างส่วนราชการ ๒. กำหนดส่วนราชการหลักเพิ่ม ได้แก่ หน่วยตรวจสอบภายใน มี ฐานะต่ำกว่ากองในโครงสร้างส่วน ราชการใหม่และแผนอัตรากำลัง ๓ ปี ให้ขึ้นตรงต่อปลัด ๑๒๓.ป. ๓. กำหนดตำแหน่งนักวิชาการ ตรวจสอบภายใน ระดับ ปก/ชก และไม่ต้องประเมินตัวชี้วัดหรือค่า งาน

โครงสร้างเดิม อบต.ป่าไถ่	โครงสร้างใหม่ อบต.ป่าไถ่
๑. สำนักงานปลัด อบต. ๑.๑ งานบริหารทั่วไป ๑.๒ งานนโยบายและแผน ๑.๓ งานกฎหมายและคดี ๑.๔ งานสวัสดิการและสังคม ๑.๕ งานป้องกันและบรรเทาสาธารณภัย ๑.๖ งานบริหารงานบุคคล ๑.๗ งานกิจการสภา	๑. สำนักงานปลัด อบต. ๑.๑ งานบริหารทั่วไป ๑.๒ งานวิเคราะห์นโยบายและแผน ๑.๓ งานนิติการ ๑.๔ งานสวัสดิการสังคม ๑.๕ งานป้องกันและบรรเทาสาธารณภัย ๑.๖ งานการเจ้าหน้าที่ ๑.๗ ฯลฯ
๒. กองคลัง ๒.๑ งานการเงิน ๒.๒ การบัญชี ๒.๓ งานพัฒนาและจัดเก็บรายได้ ๒.๔ งานทะเบียนทรัพย์สินและพัสดุ ๒.๕ งานทะเบียนพาณิชย์	๒. กองคลัง ๒.๑ งานการเงินและบัญชี ๒.๒ งานพัฒนาและจัดเก็บรายได้ ๒.๓ งานทะเบียนทรัพย์สินและพัสดุ ๒.๔ ฯลฯ
๓. กองช่าง ๓.๑ งานก่อสร้าง ๓.๒ งานออกแบบ และควบคุมอาคาร ๓.๓ งานประสานสาธารณูปโภค ๓.๔ งานสำรวจและผังเมือง	๓. กองช่าง ๓.๑ งานบริหารงานทั่วไป ๓.๒ งานวิศวกรรมโยธา ๓.๓ งานควบคุมการก่อสร้าง ๓.๔ งานออกแบบ และควบคุมอาคาร ๓.๕ ฯลฯ
๔. กองการศึกษา ศาสนา และ วัฒนธรรม ๔.๑ งานบริหารการศึกษา ๔.๒ งานกีฬาและนันทนาการ ๔.๓ งานการศึกษาและวัฒนธรรม	๔. กองการศึกษา ศาสนา และ วัฒนธรรม ๔.๑ งานบริหารการศึกษา ๔.๒ งานส่งเสริมการศึกษาศาสนาและวัฒนธรรม ๔.๓ งานส่งเสริมกีฬาและนันทนาการ ๔.๔ ฯลฯ
-	๕. หน่วยตรวจสอบภายใน - งานตรวจสอบภายใน

เปรียบเทียบกรอบอัตรากำลังเดิมและกรอบอัตรากำลังใหม่

กรอบอัตรากำลังเดิม		กรอบอัตรากำลังใหม่	
ตำแหน่ง/ระดับตำแหน่ง	อัตรา	ตำแหน่ง/ระดับตำแหน่ง	อัตรา
นักบริหารงานท้องถิ่น (ระดับต้น) (ปลัดองค์การบริหารส่วนตำบล)	๑	นักบริหารงานท้องถิ่น (ระดับต้น) (ปลัดองค์การบริหารส่วนตำบล)	๑
นักบริหารงานท้องถิ่น (ระดับต้น) (รองปลัดองค์การบริหารส่วนตำบล)	๑	นักบริหารงานท้องถิ่น (ระดับต้น) (รองปลัดองค์การบริหารส่วนตำบล)	๑
สำนักปลัด อบต. (๐๑) ส่วนราชการหลักเดิม			
พนักงานส่วนตำบล นักบริหารงานทั่วไป (ระดับต้น) (หัวหน้าสำนักปลัด) นักวิเคราะห์นโยบายและแผน (ปก, ชก) นักพัฒนาชุมชน (ปก,ชก) นักทรัพยากรบุคคล (ปก,ชก) นิติกร (ปก,ชก) เจ้าพนักงานป้องกันและบรรเทาสาธารณภัย (ปง,ชง) (ว่าง)	๑ ๑ ๑ ๑ ๑ ๑ ๑	พนักงานส่วนตำบล นักบริหารงานทั่วไป (ระดับต้น) (หัวหน้าสำนักปลัด) นักวิเคราะห์นโยบายและแผน (ปก, ชก) นักพัฒนาชุมชน (ปก,ชก) นักทรัพยากรบุคคล (ปก,ชก) นิติกร (ปก,ชก) เจ้าพนักงานป้องกันและบรรเทาสาธารณภัย (ปง,ชง) (ว่าง)	๑ ๑ ๑ ๑ ๑ ๑ ๑
พนักงานจ้างตามภารกิจ ผู้ช่วยเจ้าพนักงานธุรการ พนักงานขับรถยนต์ ผู้ช่วยนักวิเคราะห์นโยบายและแผน ผู้ช่วยนักพัฒนาชุมชน ผู้ช่วยนักทรัพยากรบุคคล พนักงานขับรถบรรทุกน้ำ พนักงานจ้างทั่วไป นักการภารโรง คนงานทั่วไป แม่บ้าน	๒ ๑ ๑ ๑ ๑ ๑ ๑ ๑ ๑ ๒ ๑	พนักงานจ้างตามภารกิจ ผู้ช่วยเจ้าพนักงานธุรการ พนักงานขับรถยนต์ ผู้ช่วยนักวิเคราะห์นโยบายและแผน ผู้ช่วยนักพัฒนาชุมชน ผู้ช่วยนักทรัพยากรบุคคล พนักงานขับรถบรรทุกน้ำ พนักงานจ้างทั่วไป นักการภารโรง คนงานทั่วไป แม่บ้าน	๒ ๑ ๑ ๑ ๑ ๑ ๑ ๑ ๑ ๒ ๑
กองคลัง (๐๔) ส่วนราชการหลักเดิม			
พนักงานส่วนตำบล นักบริหารงานคลัง (ระดับต้น) (ผู้อำนวยการกองคลัง) ลูกจ้างประจำ นักวิชาการเงินและบัญชี พนักงานจ้างตามภารกิจ ผู้ช่วยเจ้าพนักงานพัสดุ ผู้ช่วยเจ้าพนักงานธุรการ ผู้ช่วยเจ้าพนักงานจัดเก็บรายได้ ผู้ช่วยเจ้าพนักงานการเงินและบัญชี	๑ ๑ ๑ ๑ ๑ ๑	พนักงานส่วนตำบล นักบริหารงานคลัง (ระดับต้น) (ผู้อำนวยการกองคลัง) ลูกจ้างประจำ นักวิชาการเงินและบัญชี พนักงานจ้างตามภารกิจ ผู้ช่วยเจ้าพนักงานพัสดุ ผู้ช่วยเจ้าพนักงานธุรการ ผู้ช่วยเจ้าพนักงานจัดเก็บรายได้ ผู้ช่วยเจ้าพนักงานการเงินและบัญชี	๑ ๑ ๑ ๑ ๑ ๑

เปรียบเทียบกรอบอัตรากำลังเดิมและกรอบอัตรากำลังใหม่

กรอบอัตรากำลังเดิม		กรอบอัตรากำลังใหม่	
ตำแหน่ง/ระดับตำแหน่ง	อัตรา	ตำแหน่ง/ระดับตำแหน่ง	อัตรา
กองช่าง (๐๕) ส่วนราชการหลักเดิม			
พนักงานส่วนตำบล นักบริหารงานช่าง (ระดับต้น) (ว่างเต็ม) (ผู้อำนวยการกองช่าง) นายช่างโยธา (ปง,ชง) พนักงานจ้างตามภารกิจ ผู้ช่วยนายช่างโยธา ผู้ช่วยเจ้าพนักงานธุรการ พนักงานจ้างทั่วไป คนงานทั่วไป	๑ ๑ ๑ ๑ ๒	พนักงานส่วนตำบล นักบริหารงานช่าง (ระดับต้น) (ว่างเต็ม) (ผู้อำนวยการกองช่าง) นายช่างโยธา (ปง,ชง) พนักงานจ้างตามภารกิจ ผู้ช่วยนายช่างโยธา ผู้ช่วยเจ้าพนักงานธุรการ พนักงานจ้างทั่วไป คนงานทั่วไป	๑ ๑ ๑ ๑ ๒
กองการศึกษา ศาสนาและวัฒนธรรม (๐๘) ส่วนราชการหลักเดิม			
พนักงานส่วนตำบล นักบริหารการศึกษา (ระดับต้น) ว่างเต็ม (ผู้อำนวยการกองการศึกษา) นักวิชาการศึกษา (ปก,ชก) ครูผู้ดูแลเด็ก (คศ ๑) พนักงานจ้างตามภารกิจ ผู้ช่วยครูผู้ดูแลเด็ก ผู้ช่วยนักวิชาการศึกษา	๑ ๑ ๑ ๑ ๑	พนักงานส่วนตำบล นักบริหารการศึกษา (ระดับต้น) ว่างเต็ม (ผู้อำนวยการกองการศึกษา) นักวิชาการศึกษา (ปก,ชก) ครูผู้ดูแลเด็ก (คศ ๑) พนักงานจ้างตามภารกิจ ผู้ช่วยครูผู้ดูแลเด็ก ผู้ช่วยนักวิชาการศึกษา	๑ ๑ ๑ ๑ ๑
หน่วยงานตรวจสอบภายใน (๑๒) (ส่วนราชการหลักกำหนดใหม่)			
ไม่มี		นักวิชาการตรวจสอบภายใน	๑

๓.๗ การวิเคราะห์การกำหนดตำแหน่ง

องค์การบริหารส่วนตำบลป่าไถ่ วิเคราะห์การกำหนดตำแหน่งจากภารกิจ ปริมาณงานที่จะดำเนินการในแต่ละส่วนราชการในระยะเวลา ๓ ปีข้างหน้า ซึ่งเป็นการสะท้อนให้เห็นว่าปริมาณงานในแต่ละส่วนราชการมีเท่าใดเพื่อนำมาวิเคราะห์ว่าจะใช้ตำแหน่งประเภทใดสายงาน จำนวนเท่าใด ในส่วนราชการนั้นจึงจะเหมาะสมกับภารกิจ ปริมาณงาน เพื่อให้คุ้มค่าต่อการใช้จ่ายงบประมาณขององค์การบริหารส่วนท้องถิ่นและเพื่อให้การบริหารขององค์การปกครองส่วนท้องถิ่นเป็นไปอย่างมีประสิทธิภาพ ประสิทธิผล โดยนำผลการวิเคราะห์ตำแหน่งมาบันทึกข้อมูลลงในกรอบอัตรากำลัง ๓ ปีดังนี้

กรอบอัตรากำลัง ๓ ปี ระหว่าง ปี พ.ศ. ๒๕๖๔ - ๒๕๖๖

ส่วนราชการ	กรอบอัตรากำลังเดิม	กรอบอัตรากำลังตำแหน่งที่คาดว่าจะต้องใช้ในช่วงระยะเวลา ๓ ปีข้างหน้า			อัตรากำลังคนเพิ่ม / ลด			หมายเหตุ
		๒๕๖๔	๒๕๖๕	๒๕๖๖	๒๕๖๔	๒๕๖๕	๒๕๖๖	
๑. นักบริหารงานท้องถิ่น ระดับต้น (ปลัด อบต.)	๑	๑	๑	๑	-	-	-	
๒. นักบริหารงานท้องถิ่นระดับต้น (รองปลัด อบต.)	๑	๑	๑	๑	-	-	-	
๓. นักวิชาการตรวจสอบภายใน (ปก,ชก)		๑	๑	๑	-	-	-	กำหนดใหม่
สำนักงานปลัด								
พนักงานส่วนตำบล								
๔. นักบริหารงานทั่วไป ระดับต้น (หัวหน้าสำนักงานปลัด)	๑	๑	๑	๑	-	-	-	
๕. นักวิเคราะห์นโยบายและแผน (ปก,ชก)	๑	๑	๑	๑	-	-	-	
๖. นักพัฒนาชุมชน (ปก,ชก)	๑	๑	๑	๑	-	-	-	
๗. นิติกร (ปก,ชก)	๑	๑	๑	๑	-	-	-	
๘. นักทรัพยากรบุคคล (ปก,ชก)	๑	๑	๑	๑	-	-	-	
๙. เจ้าพนักงานป้องกันและบรรเทาสาธารณภัย (ปง,ชง)	๑	๑	๑	๑	-	-	-	ว่างเดิม
พนักงานจ้างตามภารกิจ								
๑. ผู้ช่วยเจ้าพนักงานธุรการ	๒	๒	๒	๒	-	-	-	
๒. พนักงานขับรถยนต์	๑	๑	๑	๑	-	-	-	
๓. ผู้ช่วยนักวิเคราะห์นโยบายและแผน	๑	๑	๑	๑	-	-	-	
๔. ผู้ช่วยนักพัฒนาชุมชน	๑	๑	๑	๑	-	-	-	
๕. ผู้ช่วยนักทรัพยากรบุคคล	๑	๑	๑	๑	-	-	-	
๖. พนักงานขับรถบรรทุกน้ำ	๑	๑	๑	๑	-	-	-	
พนักงานจ้างทั่วไป								
๑. นักการภารโรง	๑	๑	๑	๑	-	-	-	
๒. คนงานทั่วไป	๒	๒	๒	๒	-	-	-	
๓. แม่บ้าน	๑	๑	๑	๑	-	-	-	

ส่วนราชการ	กรอบ อัตรา กำลังเดิม	กรอบอัตราตำแหน่งที่คาดว่าจะ ต้องใช้ในช่วงระยะเวลา ๓ ปี ข้างหน้า			อัตรากำลังคน เพิ่ม / ลด			หมายเหตุ
		๒๕๖๔	๒๕๖๕	๒๕๖๖	๒๕๖๔	๒๕๖๕	๒๕๖๖	
กองคลัง พนักงานส่วนตำบล								
๑. นักบริหารงานคลัง ระดับต้น (ผู้อำนวยการกองคลัง)	๑	๑	๑	๑	-	-	-	
๒. นักวิชาการเงินและบัญชี (ลูกจ้างประจำ)	๑	๑	๑	๑	-	-	-	
พนักงานจ้างตามภารกิจ								
๑. ผู้ช่วยเจ้าพนักงานจัดเก็บรายได้	๑	๑	๑	๑	-	-	-	
๒. ผู้ช่วยเจ้าพนักงานธุรการ	๑	๑	๑	๑	-	-	-	
๓. ผู้ช่วยเจ้าพนักงานพัสดุ	๑	๑	๑	๑	-	-	-	
๔. ผู้ช่วยเจ้าพนักงานการเงินและบัญชี	๑	๑	๑	๑	-	-	-	
กองช่าง พนักงานส่วนตำบล								
๑. นักบริหารงานช่าง (ระดับต้น) (ผู้อำนวยการกองช่าง)	๑	๑	๑	๑	-	-	-	ว่างเดิม
๒. นายช่างโยธา (ปง,ชง)	๑	๑	๑	๑	-	-	-	
พนักงานจ้างตามภารกิจ								
๑. ผู้ช่วยนายช่างโยธา	๑	๑	๑	๑	-	-	-	
๒. ผู้ช่วยเจ้าพนักงานธุรการ	๑	๑	๑	๑	-	-	-	
พนักงานจ้างทั่วไป								
๑. คนงานทั่วไป	๒	๒	๒	๒	-	-	-	
กองการศึกษา ศาสนา และวัฒนธรรม พนักงานส่วนตำบล								
๑. นักบริหารการศึกษา ระดับต้น (ผู้อำนวยการกองการศึกษาฯ)	๑	๑	๑	๑	-	-	-	ว่างเดิม
๒. นักวิชาการศึกษา (ปก,ชก)	๑	๑	๑	๑	-	-	-	
๓. ครู (ค.ศ.๑)	๑	๑	๑	๑	-	-	-	
พนักงานจ้างตามภารกิจ								
๑. ผู้ช่วยนักวิชาการศึกษา	๑	๑	๑	๑	-	-	-	
๒. ผู้ช่วยครูผู้ดูแลเด็ก (ตามคุณวุฒิ)	๑	๑	๑	๑	-	-	-	
รวมทั้งสิ้น	๓๖	๓๗	๓๗	๓๗		-	-	

๙. ภาระค่าใช้จ่ายเกี่ยวกับเงินเดือนและประโยชน์ตอบแทนอื่น

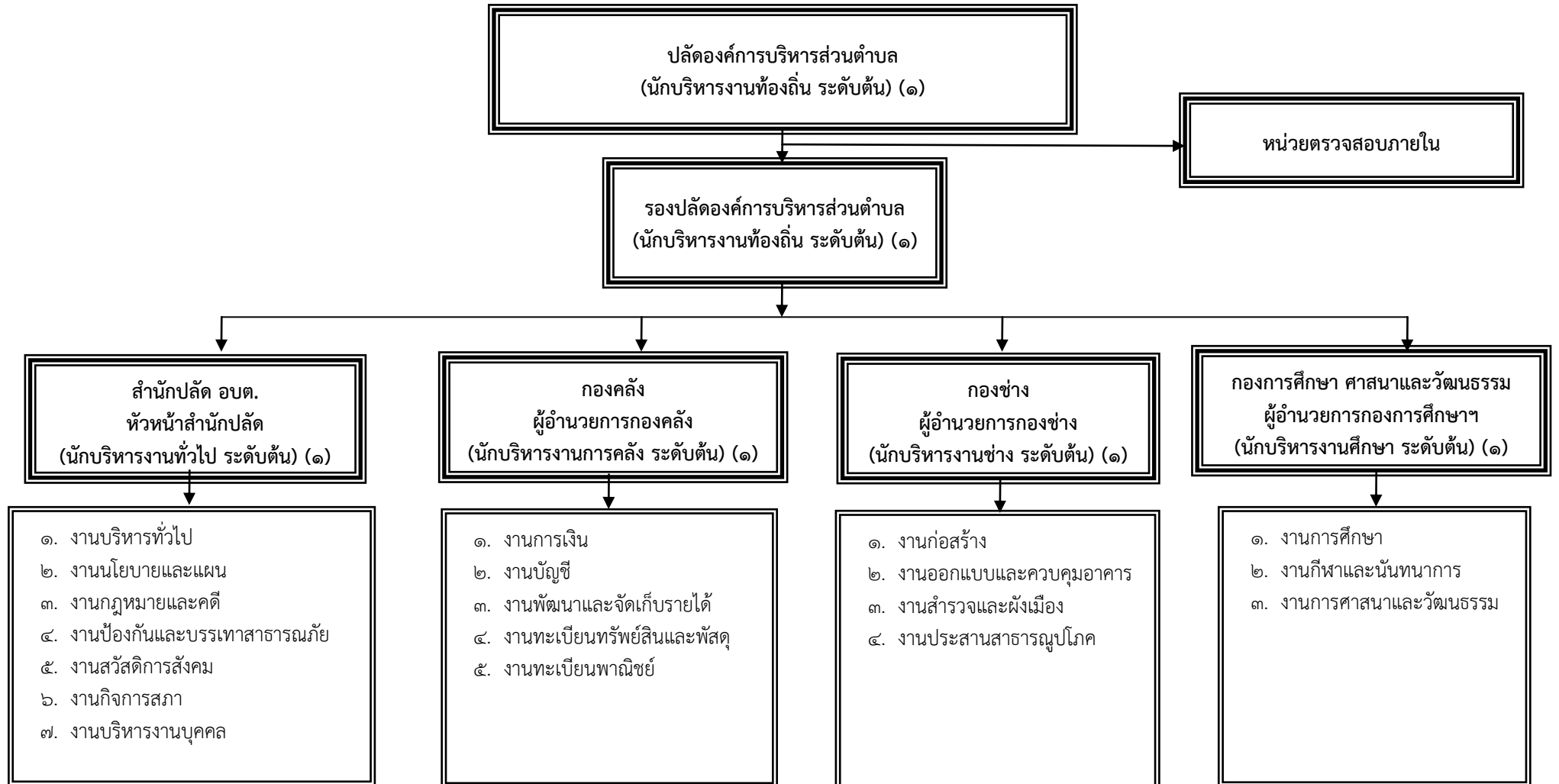
ที่	ชื่อสายงาน	ระดับตำแหน่ง	จำนวนทั้งหมด	จำนวนที่มีอยู่ปัจจุบัน			อัตราตำแหน่งที่คาดว่าจะต้องใช้ในช่วงระยะเวลา ๓ ปีข้างหน้า			อัตรากำลังคน (เพิ่ม/ลด)			ภาระค่าใช้จ่ายที่เพิ่มขึ้น (๒)			ค่าใช้จ่ายรวม (๓)			หมายเหตุ
				จำนวน (คน)	เงินเดือน (๑)	เงินประจำตำแหน่ง (๒)	๒๕๖๔	๒๕๖๕	๒๕๖๖	๒๕๖๔	๒๕๖๕	๒๕๖๖	๒๕๖๔	๒๕๖๕	๒๕๖๖	๒๕๖๔	๒๕๖๕	๒๕๖๖	
๑	ปลัด อบต. (นักบริหารงานท้องถิ่น)	ต้น	๑	๑	๔๒๙,๒๔๐	๔๘,๐๐๐	๑	๑	๑	-	-	-	๑๙,๖๘๐	๒๐,๐๔๐	๒๑,๘๔๐	๔๙๖,๙๒๐	๕๑๖,๙๖๐	๕๓๘,๘๐๐	
๒	รองปลัด อบต. (นักบริหารงานท้องถิ่น)	ต้น	๑	๑	๓๙๖,๐๐๐	๔๒,๐๐๐	๑	๑	๑	-	-	-	๒๐,๑๖๐	๑๙,๕๖๐	๑๙,๘๐๐	๔๕๘,๑๖๐	๔๗๗,๗๒๐	๔๙๗,๕๒๐	
๓	นักวิชาการตรวจสอบภายใน	ปก./ชก.	๑	๑	๓๕๕,๓๒๐		๑	๑	๑	-	-	-	๑๒,๐๐๐	๑๒,๐๐๐	๑๒,๐๐๐	๓๖๗,๓๒๐	๓๗๙,๓๒๐	๓๙๑,๓๒๐	กำหนดใหม่
	สำนักงานปลัด อบต.																		
	พนักงานส่วนตำบล																		
๔	หัวหน้าสำนักงานปลัด อบต. (นักบริหารงานทั่วไป)	ต้น	๑	๑	๓๗๖,๐๘๐	๔๒,๐๐๐	๑	๑	๑	-	-	-	๑๙,๙๒๐	๒๐,๑๖๐	๑๙,๕๖๐	๔๓๘,๐๐๐	๔๕๘,๑๖๐	๔๗๗,๗๒๐	
๕	นักพัฒนาชุมชน	ปก./ชก.	๑	๑	๑๘๕,๐๔๐		๑	๑	๑	-	-	-	๑๔,๑๖๐	๑๑,๖๔๐	๑๑,๔๐๐	๑๙๙,๒๐๐	๒๑๐,๘๔๐	๒๒๒,๒๔๐	
๖	นักทรัพยากรบุคคล	ปก./ชก.	๑	๑	๒๐๓,๒๘๐		๑	๑	๑	-	-	-	๑๑,๒๘๐	๑๑,๕๒๐	๑๑,๕๒๐	๒๑๔,๕๖๐	๒๒๖,๐๘๐	๒๓๗,๖๐๐	
๗	นักวิเคราะห์นโยบายและแผน	ปก./ชก.	๑	๑	๓๖๙,๔๘๐		๑	๑	๑	-	-	-	๑๙,๙๒๐	๑๙,๙๒๐	๑๙,๙๒๐	๓๘๙,๔๐๐	๔๐๙,๓๒๐	๔๒๙,๒๔๐	
๘	นิติกร	ปก./ชก.	๑	๑	๒๔๑,๔๔๐		๑	๑	๑	-	-	-	๑๒,๒๔๐	๑๓,๐๘๐	๑๓,๓๒๐	๒๖๖,๖๘๐	๒๖๖,๗๒๐	๒๘๐,๐๘๐	
๙	เจ้าพนักงานป้องกันและบรรเทาสาธารณภัย	ปง./ชง.	๑	-	๒๙๗,๙๐๐		๑	๑	๑	-	-	-	๙,๗๒๐	๙,๗๒๐	๙,๗๒๐	๓๐๗,๖๒๐	๓๑๗,๓๔๐	๓๒๗,๐๖๐	ว่างเต็ม
	พนักงานจ้างตามภารกิจ																		
๑๐	ผู้ช่วยเจ้าพนักงานธุรการ	-	๑	๑	๑๖๓,๙๒๐		๑	๑	๑	-	-	-	๖,๖๐๐	๖,๘๔๐	๗,๒๐๐	๑๗๐,๕๒๐	๑๗๗,๓๖๐	๑๘๔,๕๖๐	
๑๑	พนักงานขับรถยนต์	-	๑	๑	๑๕๗,๘๐๐		๑	๑	๑	-	-	-	๖,๓๖๐	๖,๖๐๐	๖,๘๔๐	๑๖๔,๑๖๐	๑๗๐,๗๖๐	๑๗๗,๖๐๐	
๑๒	ผู้ช่วยเจ้าพนักงานธุรการ	-	๑	๑	๑๔๗,๓๖๐		๑	๑	๑	-	-	-	๖,๐๐๐	๖,๒๔๐	๖,๔๘๐	๑๕๓,๓๖๐	๑๕๙,๖๐๐	๑๖๖,๐๘๐	
๑๓	ผู้ช่วยนักพัฒนาชุมชน	-	๑	๑	๒๑๔,๐๘๐		๑	๑	๑	-	-	-	๘,๖๔๐	๙,๐๐๐	๙,๓๖๐	๒๒๒,๗๒๐	๒๒๘,๗๒๐	๒๔๑,๐๘๐	
๑๔	ผู้ช่วยนักวิเคราะห์นโยบายและแผน	-	๑	๑	๒๑๔,๐๘๐		๑	๑	๑	-	-	-	๘,๖๔๐	๙,๐๐๐	๙,๓๖๐	๒๒๒,๗๒๐	๒๒๘,๗๒๐	๒๔๑,๐๘๐	
๑๕	ผู้ช่วยนักทรัพยากรบุคคล	-	๑	๑	๒๑๔,๐๘๐		๑	๑	๑	-	-	-	๘,๖๔๐	๙,๐๐๐	๙,๓๖๐	๒๒๒,๗๒๐	๒๒๘,๗๒๐	๒๔๑,๐๘๐	
๑๖	พนักงานขับรถบรรทุกน้ำ	-	๑	๑	๑๑๒,๘๐๐		๑	๑	๑	-	-	-	๔,๕๖๐	๔,๘๐๐	๕,๐๔๐	๑๑๗,๓๖๐	๑๒๒,๑๖๐	๑๒๗,๐๘๐	
	พนักงานจ้างทั่วไป																		
๑๗	นักการภารโรง	-	๑	๑	๑๐๘,๐๐๐		๑	๑	๑	-	-	-	-	-	-	๑๐๘,๐๐๐	๑๐๘,๐๐๐	๑๐๘,๐๐๐	
๑๘	คนงานทั่วไป	-	๒	๑	๒๑๖,๐๐๐		๒	๒	๒	-	-	-	-	-	-	๒๑๖,๐๐๐	๒๑๖,๐๐๐	๒๑๖,๐๐๐	ว่าง ๑
๑๙	แม่บ้าน	-	๑	๑	๑๐๘,๐๐๐		๑	๑	๑	-	-	-	-	-	-	๑๐๘,๐๐๐	๑๐๘,๐๐๐	๑๐๘,๐๐๐	
	รวมเงินเดือนค่าจ้าง (สำนักงานปลัดฯ)		๒๐	๑๘	๔,๕๐๙,๙๐๐	๑๓๒,๐๐๐	๒๐	๒๐	๒๐				๑๘๘,๕๒๐	๑๘๙,๑๒๐	๑๙๒,๖๐๐	๔,๘๓๐,๔๒๐	๕,๐๑๙,๕๔๐	๕,๒๑๒,๑๔๐	

ที่	ชื่อสายงาน	ระดับ ตำแหน่ง	จำนวน ทั้งหมด	จำนวนที่มีอยู่ปัจจุบัน			อัตราตำแหน่งที่คาดว่าจะต้องใช้ ในช่วงระยะเวลา ๓ ปีข้างหน้า			อัตรากำลังคน (เพิ่ม/ลด)			ภาระค่าใช้จ่ายที่เพิ่มขึ้น (๒)			ค่าใช้จ่ายรวม (๓)			หมายเหตุ	
				จำนวน (คน)	เงินเดือน (๑)	เงินประจำ ตำแหน่ง (๒)	๒๕๖๔	๒๕๖๕	๒๕๖๖	๒๕๖๔	๒๕๖๕	๒๕๖๖	๒๕๖๔	๒๕๖๕	๒๕๖๖					
	กองคลัง																			
	พนักงานส่วนตำบล																			
๑	ผู้อำนวยการกองคลัง (นักบริหารงานการคลัง)	ต้น	๑	๑	๔๐๒,๗๒๐	๔๒,๐๐๐	๑	๑	๑	-	-	-	๑๙,๙๒๐	๑๙,๖๘๐	๑๙,๙๒๐	๔๖๔,๖๔๐	๔๘๔,๓๒๐	๕๐๔,๒๔๐		
	ลูกจ้างประจำ																			
๒	นักวิชาการเงินและบัญชี	-	๑	๑	๒๔๘,๑๖๐		๑	๑	๑	-	-	-	๙,๙๖๐	๑๐,๔๔๐	๑๐,๘๐๐	๒๕๘,๑๒๐	๒๖๘,๕๖๐	๒๗๙,๓๖๐		
	พนักงานจ้างตามภารกิจ																			
๓	ผู้ช่วยเจ้าพนักงานพัสดุ	-	๑	๑	๑๕๕,๕๒๐		๑	๑	๑	-	-	-	๖,๒๔๐	๖,๔๘๐	๖,๘๔๐	๑๖๑,๗๖๐	๑๖๘,๒๔๐	๑๗๕,๐๘๐		
๔	ผู้ช่วยเจ้าพนักงานจัดเก็บรายได้	-	๑	๑	๑๔๘,๖๘๐		๑	๑	๑	-	-	-	๖,๐๐๐	๖,๒๔๐	๖,๔๘๐	๑๕๔,๖๘๐	๑๖๐,๙๒๐	๑๖๗,๔๐๐		
๕	ผู้ช่วยเจ้าพนักงานธุรการ	-	๑	๑	๑๓๖,๒๐๐		๑	๑	๑	-	-	-	๕,๕๒๐	๕,๗๖๐	๖,๐๐๐	๑๔๑,๗๒๐	๑๔๗,๔๘๐	๑๕๓,๔๘๐		
๖	ผู้ช่วยเจ้าพนักงานการเงินและบัญชี		๑	๑	๑๔๓,๕๒๐		๑	๑	๑				๕,๗๖๐	๖,๐๐๐	๖,๒๔๐	๑๔๙,๒๘๐	๑๕๕,๒๘๐	๑๖๑,๕๒๐		
	รวมเงินเดือนค่าจ้าง (กองคลัง)		๖	๖	๑,๒๓๔,๘๐๐	๔๒,๐๐๐	๖	๖	๖		-	-	๔๗,๖๔๐	๕๔,๖๐๐	๕๖,๒๘๐	๑,๓๓๐,๒๐๐	๑,๓๘๔,๘๐๐	๑,๔๔๑,๐๘๐		
	กองช่าง																			
	พนักงานส่วนตำบล																			
๑	ผู้อำนวยการกองช่าง (นักบริหารงานช่าง)	ต้น	๑	-	๓๙๓,๖๐๐	๔๒,๐๐๐	๑	๑	๑	-	-	-	๑๓,๖๒๐	๑๓,๖๒๐	๑๓,๖๒๐	๔๐๗,๒๒๐	๔๒๐,๘๔๐	๔๓๓,๔๖๐	ว่างเต็ม	
๒	นายช่างโยธา	ปง./ชง.	๑	๑	๒๓๐,๔๐๐		๑	๑	๑	-	-	-	๑๓,๙๒๐	๑๕,๑๒๐	๑๕,๖๐๐	๒๔๔,๓๒๐	๒๕๙,๔๔๐	๒๗๕,๐๔๐		
	พนักงานจ้างตามภารกิจ																			
๓	ผู้ช่วยนายช่างโยธา	-	๑	๑	๑๔๓,๕๒๐		๑	๑	๑	-	-	-	๕,๗๖๐	๖,๐๐๐	๖,๒๔๐	๑๔๙,๒๘๐	๑๕๕,๒๘๐	๑๖๑,๕๒๐		
๔	ผู้ช่วยเจ้าพนักงานธุรการ	-	๑	๑	๑๕๖,๘๔๐		๑	๑	๑	-	-	-	๖,๓๖๐	๖,๖๐๐	๖,๘๔๐	๑๖๓,๒๐๐	๑๖๙,๘๐๐	๑๗๖,๖๔๐		
	พนักงานจ้างทั่วไป																			
๕	คนงานทั่วไป	-	๒	๒	๒๑๖,๐๐๐		๒	๒	๒	-	-	-	-	-	-	๒๑๖,๐๐๐	๒๑๖,๐๐๐	๒๑๖,๐๐๐		
	รวมเงินเดือนค่าจ้าง (กองช่าง)		๖	๕	๑,๑๔๐,๓๖๐	๔๒,๐๐๐	๖	๖	๖		-	-	๓๙,๖๖๐	๔๑,๓๔๐	๔๒,๓๐๐	๑,๑๘๐,๐๒๐	๑,๒๒๑,๓๖๐	๑,๒๖๓,๖๖๐		

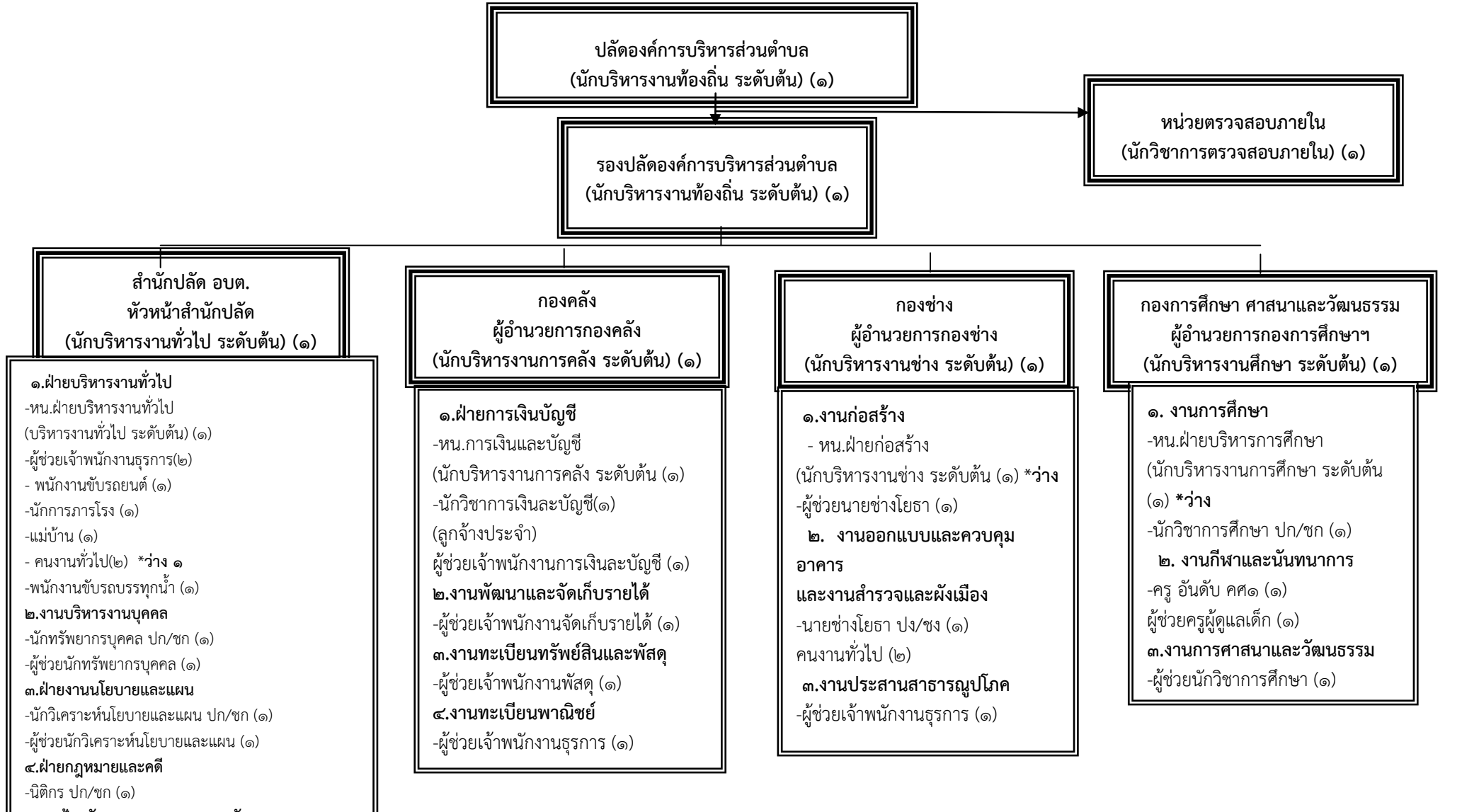
ที่	ชื่อสายงาน	ระดับ ตำแหน่ง	จำนวน ทั้งหมด	จำนวนที่มีอยู่ปัจจุบัน			อัตราตำแหน่งที่คาดว่าจะต้องใช้ ในช่วงระยะเวลา ๓ ปีข้างหน้า			อัตรากำลังคน (เพิ่ม/ลด)			ภาระค่าใช้จ่ายที่เพิ่มขึ้น (๒)			ค่าใช้จ่ายรวม (๓)			หมายเหตุ	
				จำนวน (คน)	เงินเดือน (๑)	เงินประจำ ตำแหน่ง (๒)				๒๕๖๔	๒๕๖๕	๒๕๖๖	๒๕๖๔	๒๕๖๕	๒๕๖๖	๒๕๖๔	๒๕๖๕	๒๕๖๖		
							๒๕๖๔	๒๕๖๕	๒๕๖๖											
พนักงานส่วนตำบล																				
๑	ผู้อำนวยการกองการศึกษา (นักบริหารงานศึกษา)	ต้น	๑	-	๓๙๓,๖๐๐	๔๒,๐๐๐	๑	๑	๑	-	-	-	๑๓,๖๒๐	๑๓,๖๒๐	๑๓,๖๒๐	๔๔๙,๒๒๐	๔๖๒,๘๔๐	๔๗๖,๔๖๐	ว่างเต็ม	
๒	นักวิชาการศึกษา	ปก/ชก	๑	๑	๓๕๖,๑๖๐		๑	๑	๑	-	-	-	๑๙,๙๒๐	๑๙,๙๒๐	๒๐,๑๖๐	๓๗๖,๐๘๐	๓๙๖,๐๐๐	๔๑๖,๑๖๐		
พนักงานจ้างตามภารกิจ																				
๓	ผู้ช่วยนักวิชาการศึกษา		๑	๑	๒๓๑,๓๖๐		๑	๑	๑	-	-	-	๙,๓๖๐	๙,๗๒๐	๑๐,๐๘๐	๒๔๐,๗๒๐	๒๕๐,๔๔๐	๒๖๐,๕๒๐		
รวมเงินเดือนค่าจ้าง (กองการศึกษา)				๓	๒	๙๘๑,๑๒๐	๔๒,๐๐๐	๓	๓	๓	-	-	-	๔๒,๙๐๐	๔๓,๒๖๐	๔๓,๘๖๐	๑,๐๖๖,๐๒๐	๑,๑๐๙,๒๘๐	๑,๑๕๓,๑๔๐	
ภาระค่าใช้จ่ายเกี่ยวกับเงินเดือนและประโยชน์ตอบแทนอื่นที่จ่ายจากเงินอุดหนุนเฉพาะกิจ (ได้รับถ่ายโอน)																				
ที่	ชื่อสายงาน	ระดับ ตำแหน่ง	จำนวน ทั้งหมด	จำนวนที่มีอยู่ปัจจุบัน			อัตราตำแหน่งที่คาดว่าจะต้องใช้ ในช่วงระยะเวลา ๓ ปีข้างหน้า			อัตรากำลังคน (เพิ่ม/ลด)			ภาระค่าใช้จ่ายที่เพิ่มขึ้น (๒)			ค่าใช้จ่ายรวม (๓)			หมายเหตุ	
				จำนวน (คน)	เงินเดือน (๑)					๒๕๖๔	๒๕๖๕	๒๕๖๖	๒๕๖๔	๒๕๖๕	๒๕๖๖	๒๕๖๔	๒๕๖๕	๒๕๖๖		
							๒๕๖๔	๒๕๖๕	๒๕๖๖											
กองการศึกษา ศาสนา และวัฒนธรรม																				
พนักงานส่วนตำบล																				
๑	ครู	คศ.๑	๑	๑	๒๘๖,๔๔๐		๑	๑	๑	-	-	-	๑๗,๒๘๐	๑๘,๒๔๐	๑๙,๓๒๐	๓๐๓,๗๒๐	๓๒๒,๙๖๐	๓๔๑,๒๘๐		
พนักงานจ้างตามภารกิจ																				
๒	ผู้ช่วยครูผู้ดูแลเด็ก	-	๑	๑	๑๖๕,๓๖๐		๑	๑	๑	-	-	-	๖,๗๒๐	๖,๙๖๐	๗,๒๐๐	๑๗๒,๐๘๐	๑๗๙,๐๔๐	๑๘๖,๒๔๐		
รวมเงินเดือนค่าจ้าง (กองการศึกษา)				๒	๒	๔๕๑,๘๐๐		๒	๒	๒	-	-	-	๒๔,๐๐๐	๒๕,๒๐๐	๒๖,๕๒๐	๔๗๕,๘๐๐	๕๐๑,๐๐๐	๕๒๗,๕๒๐	
รวมทั้งสิ้น (๔)			๓๗	๓๓	๘,๓๑๗,๙๘๐		๓๗	๓๗	๓๗	-	-	-	๓๑๘,๗๒๐	๓๒๘,๓๒๐	๓๓๕,๐๘๐	๘,๔๐๖,๖๖๐	๘,๗๓๔,๙๘๐	๙,๐๗๐,๐๒๐		
ประมาณการประโยชน์ตอบแทนอื่น ๒๐% (๕)																๑,๖๘๑,๓๓๒	๑,๗๕๖,๙๙๖	๑,๘๑๔,๐๐๔		
รวมเป็นค่าใช้จ่ายบุคคลทั้งสิ้น (๖)																๑๐,๐๘๗,๙๙๒	๑๐,๔๙๑,๙๗๖	๑๐,๘๘๔,๐๒๔		
คิดเป็นร้อยละ ๔๐ ของงบประมาณรายจ่ายประจำปี (๗)																๓๓.๖๓	๓๓.๒๘	๓๒.๙๑		

- งบประมาณรายจ่ายปีงบประมาณ ๒๕๖๔ เป็นเงิน ๓๐,๐๐๐,๐๐๐ บาท
 งบประมาณรายจ่ายปีงบประมาณ ๒๕๖๕ เป็นเงิน ๓๑,๕๐๐,๐๐๐ บาท ให้ประมาณการเพิ่มขึ้นร้อยละ ๕ ของงบประมาณรายจ่ายประจำปี ๒๕๖๔
 งบประมาณรายจ่ายปีงบประมาณ ๒๕๖๖ เป็นเงิน ๓๓,๐๗๕,๐๐๐ บาท ให้ประมาณการเพิ่มขึ้นร้อยละ ๕ ของงบประมาณรายจ่ายประจำปี ๒๕๖๕
- ค่าใช้จ่ายด้านเงินเดือน ประโยชน์ตอบแทนอื่นและเงินค่าจ้างพนักงานจ้างและลูกจ้างตลอดจนพนักงานจ้างประจำปีงบประมาณ ๒๕๖๔ เป็นเงิน ๙,๖๔๗,๒๐๘ บาท
- สัดส่วนค่าใช้จ่ายในข้อ ๓ ต้องงบประมาณรายจ่ายฯ ตามข้อ ๒ คิดเป็นร้อยละ ๓๓.๖๓
- องค์การบริหารส่วนตำบลป่าไผ่ มีจำนวนหมู่บ้าน ๕ หมู่บ้าน มีพื้นที่ ๑๐ ตารางกิโลเมตร มีประชากร ๓,๑๗๘ คน มีครัวเรือน ๑,๐๓๔ ครัวเรือน
- รายได้ปีงบประมาณ ๒๕๖๒ ไม่รวมเงินอุดหนุน เป็นเงิน ๑๖,๘๐๔,๒๙๖.๙๒ บาท
- รายได้ปีงบประมาณ ๒๕๖๓ ไม่รวมเงินอุดหนุน เป็นเงิน - บาท

๑๐. แผนภูมิโครงสร้างการแบ่งส่วนราชการตามแผนอัตรากำลัง ๓ ปีประจำปีงบประมาณ พ.ศ. ๒๕๖๔ - ๒๕๖๖

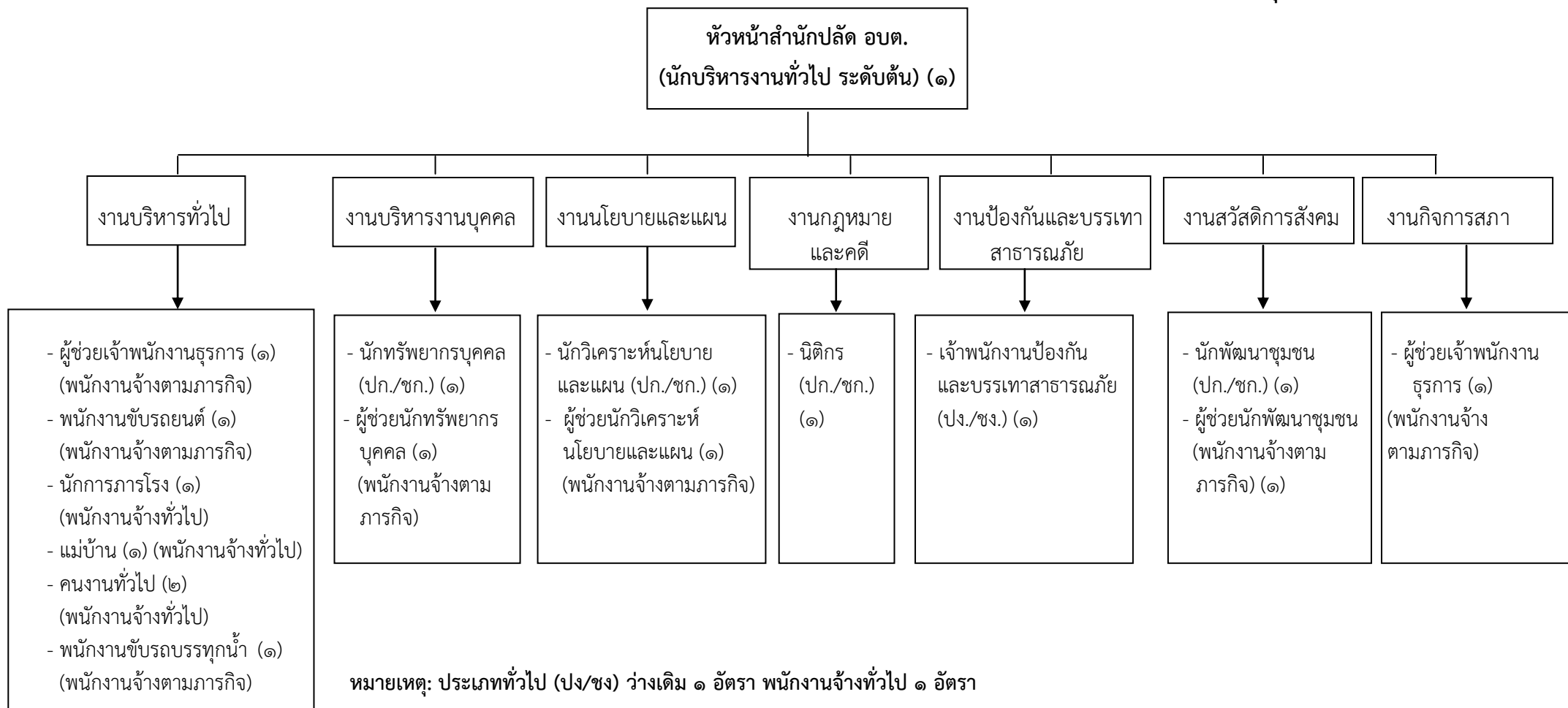


กรอบโครงสร้างการแบ่งส่วนราชการขององค์การบริหารส่วนตำบลป่าไถ่



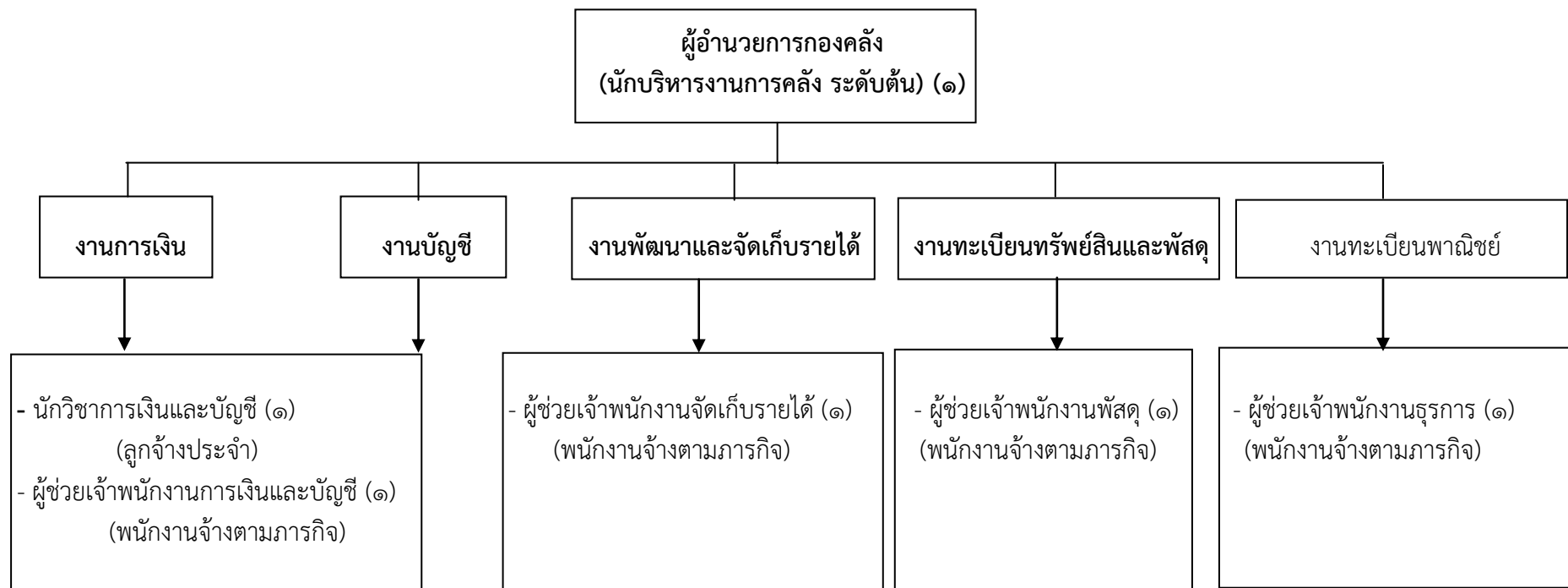
ระดับ	บริหารท้องถิ่น			อำนาจการ			วิชาการ				ทั่วไป			พนักงานครู		ลูกจ้างประจำ	พนักงานจ้าง		รวม
	ต้น	กลาง	สูง	ต้น	กลาง	สูง	ปก.	ชก.	ชพ.	ชช.	ปง.	ชง.	อส.	ครูผู้ช่วย	คศ.๑		ภารกิจ	ทั่วไป	
จำนวน	๒	-	-	๒	-	-	๓	๒	-	-	-	๑	-	-	๑	๑	๑๕	๕	๓๒

โครงสร้างส่วนราชการสำนักปลัด องค์การบริหารส่วนตำบลป่าไถ่ อำเภอปากท่อ จังหวัดราชบุรี



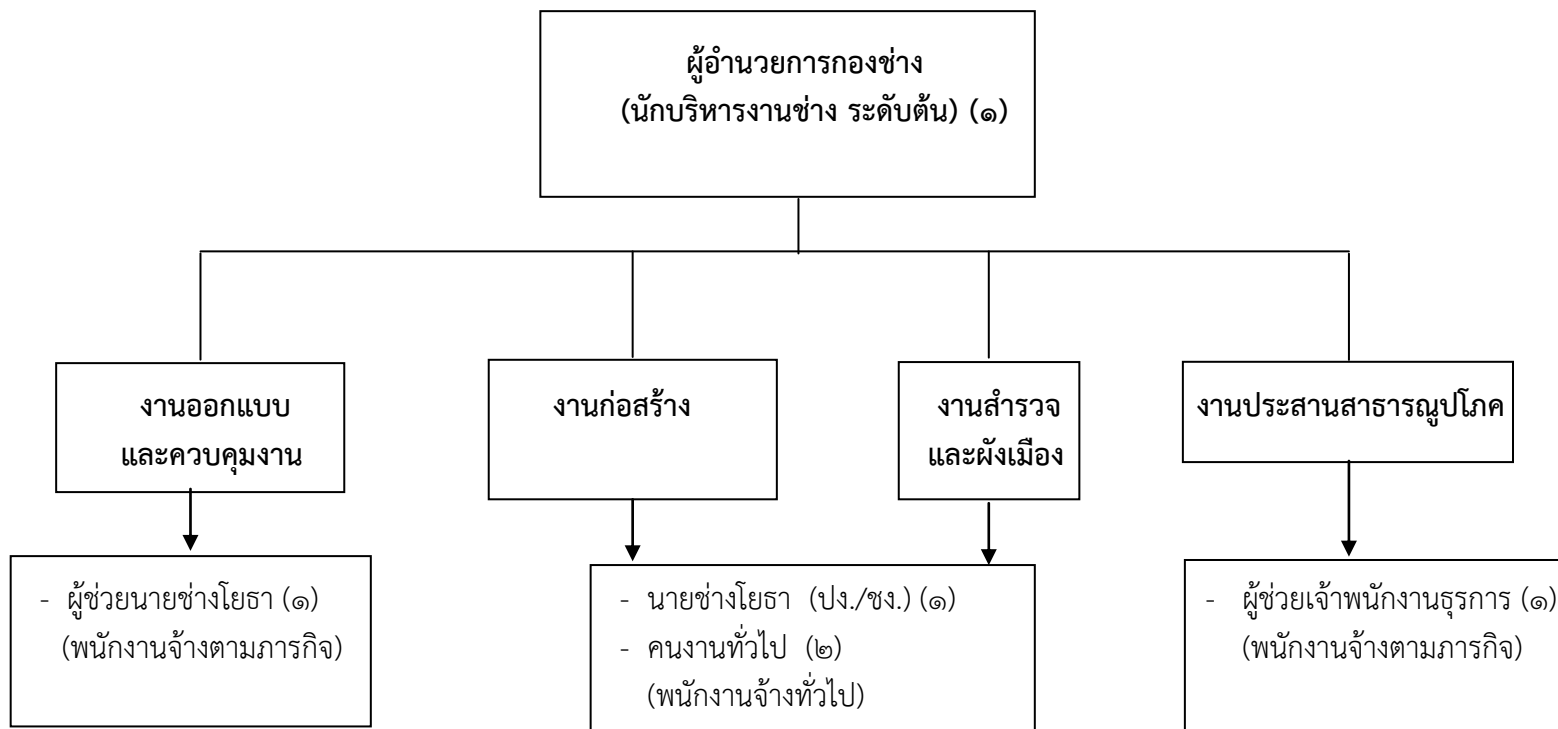
ระดับ	อำนวยการท้องถิ่น			วิชาการ			ทั่วไป			ลูกจ้างประจำ	พนักงานจ้าง		รวม
	ต้น	กลาง	สูง	ปฏิบัติการ	ชำนาญการ	ชำนาญการพิเศษ	ปฏิบัติงาน	ชำนาญงาน	อาวุโส		ภารกิจ	ทั่วไป	
จำนวน	๑	-	-	๓	๑	-	-	-	-	-	๗	๔	๑๖

โครงสร้างส่วนราชการกองคลัง องค์การบริหารส่วนตำบลป่าไถ่ อำเภอปากท่อ จังหวัดราชบุรี



ระดับ	ผู้อำนวยการท้องถิ่น			วิชาการ			ทั่วไป			ลูกจ้างประจำ	พนักงานจ้าง		รวม
	ต้น	กลาง	สูง	ปฏิบัติการ	ชำนาญการ	ชำนาญการพิเศษ	ปฏิบัติงาน	ชำนาญงาน	อาวุโส		ภารกิจ	ทั่วไป	
จำนวน	๑	-	-	-	-	-	-	-	-	๑	๔	-	๖

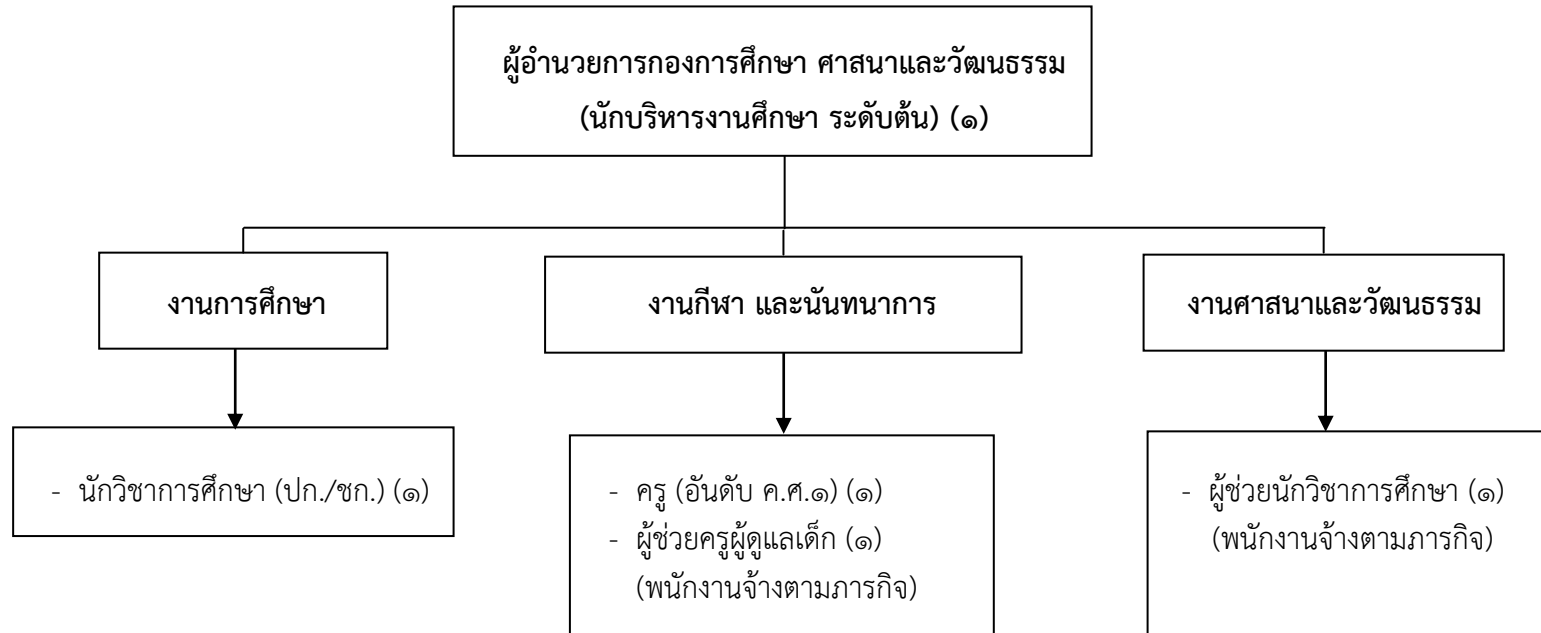
โครงสร้างส่วนราชการกองช่าง องค์การบริหารส่วนตำบลป่าไถ่ อำเภอปากท่อ จังหวัดราชบุรี



ระดับ	อำนาจการท้องถิ่น			วิชาการ			ทั่วไป			ลูกจ้างประจำ	พนักงานจ้าง		รวม
	ต้น	กลาง	สูง	ปฏิบัติการ	ชำนาญการ	ชำนาญการพิเศษ	ปฏิบัติงาน	ชำนาญงาน	อาวุโส		ภารกิจ	ทั่วไป	
จำนวน	-	-	-	-	-	-	-	๑	-	-	๒	๒	๕

หมายเหตุ : ประเภทอำนาจการ ระดับต้น อัตราว่างเดิม ๑ อัตรา

โครงสร้างส่วนราชการกองการศึกษา ศาสนา และวัฒนธรรม

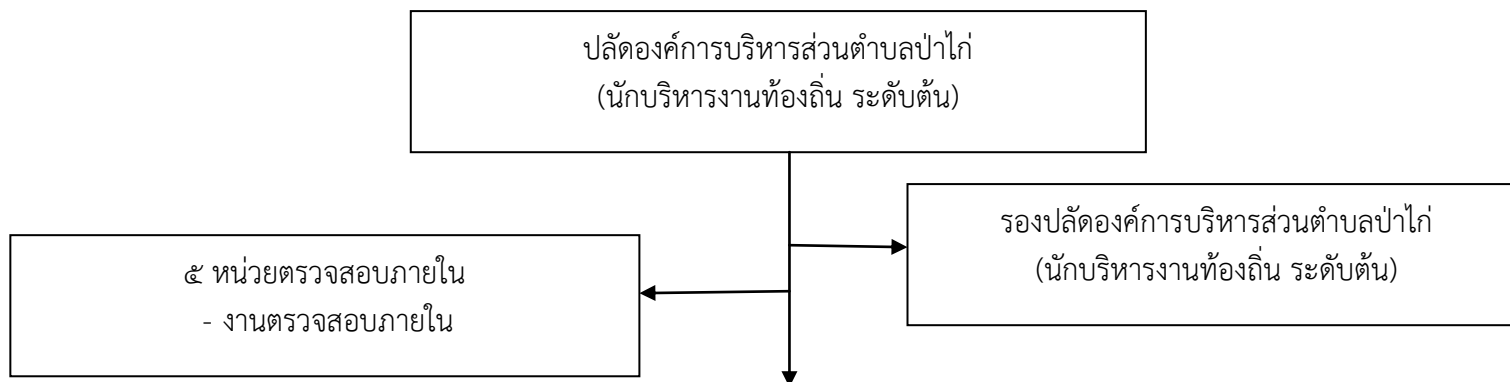


ระดับ	ผู้อำนวยการท้องถิ่น			วิชาการ			ทั่วไป			ลูกจ้างประจำ	พนักงานจ้าง		รวม
	ต้น	กลาง	สูง	ปฏิบัติการ	ชำนาญการ	ชำนาญการพิเศษ	ปฏิบัติงาน	ชำนาญงาน	อาวุโส		ภารกิจ	ทั่วไป	
จำนวน	-	-	-	-	๑	-	-	-	-	-	๒	-	๓

หมายเหตุ : ประเภทอำนาจการ ระดับต้น อัตราว่างเดิม ๑ อัตรา

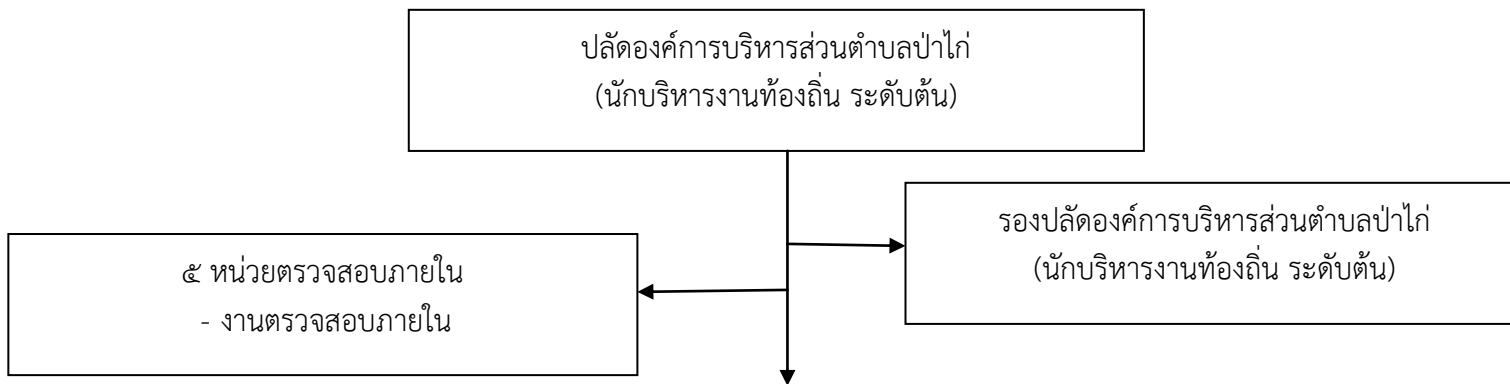
อันดับ	ครู			
	คผช.	คศ.๑	คศ.๒	คศ.๓
จำนวน	-	๑	-	-

โครงสร้างแบ่งส่วนราชการ องค์การบริหารส่วนตำบลป่าไถ่



๑.สำนักปลัด	๒.กองคลัง	๓.กองช่าง	๔.กองการศึกษา ศาสนาและวัฒนธรรม
หัวหน้าสำนักปลัด (นักบริหารงานทั่วไป ระดับต้น)	ผู้อำนวยการกองคลัง (นักบริหารงานคลัง ระดับต้น)	ผู้อำนวยการกองช่าง (นักบริหารงานช่าง ระดับต้น)	ผู้อำนวยการกองการศึกษา ศาสนาและวัฒนธรรม (นักบริหารงานศึกษา ระดับต้น)
๑.๑ งานบริหารทั่วไป ๑.๒ งานวิเคราะห์นโยบายและแผน ๑.๓ งานนิติการ ๑.๔ งานสวัสดิการสังคม ๑.๕ งานป้องกันและบรรเทาสาธารณภัย ๑.๖ งานการเจ้าหน้าที่	๒.๑ งานการเงินและบัญชี ๒.๒ งานพัฒนาและจัดเก็บรายได้ ๒.๓ งานทะเบียนทรัพย์สินและพัสดุ ๒.๔ ฯลฯ	๓.๑ งานบริหารงานทั่วไป ๓.๒ งานวิศวกรรมโยธา ๓.๓ งานควบคุมการก่อสร้าง ๓.๔ งานออกแบบและควบคุมอาคาร ๓.๕ ฯลฯ	๔.๑ งานบริหารการศึกษา ๔.๒ งานส่งเสริมการศึกษาศาสนาและวัฒนธรรม ๔.๓ ฯลฯ

โครงสร้างแบ่งส่วนราชการ องค์การบริหารส่วนตำบลป่าไถ่



๑.สำนักปลัด	๒.กองคลัง	๓.กองช่าง	๔.กองการศึกษา ศาสนาและวัฒนธรรม
<p><u>พนักงานส่วนตำบล</u></p> <p>- นักบริหารงานทั่วไป (อำนาจการต้น) (๑) เลขที่ตำแหน่ง ๕๐-๓-๐๑-๒๑๐๑-๐๐๑ นางศศิธร กีรัมย์</p> <p>- นักวิเคราะห์นโยบายและแผน ปก/ชก (๑) เลขที่ตำแหน่ง ๕๐-๓-๐๑-๓๑๐๓-๐๐๑ จ.ส.อ. อุดม ผึ้งผาย</p> <p>- นิติกร ปก/ชก (๑) เลขที่ตำแหน่ง ๕๐-๓-๐๑-๓๑๐๕-๐๐๑ นายจารุพร เอี่ยมด้วง</p> <p>- นักทรัพยากรบุคคล ปก/ชก (๑) เลขที่ตำแหน่ง ๕๐-๓-๐๑-๓๑๐๒-๐๐๑ นางสาวทชชกร เต็มวิจิตร</p> <p>- นักพัฒนาชุมชน ปก/ชก (๑) เลขที่ตำแหน่ง ๕๐-๓-๐๑-๓๘๐๑-๐๐๑ นางสาวจุฬาลักษณ์ มั่นพรม</p>	<p><u>พนักงานส่วนตำบล</u></p> <p>- นักบริหารงานคลัง (อำนาจการต้น) (๑) เลขที่ตำแหน่ง ๕๐-๓-๐๔-๒๑๐๒-๐๐๑ นางจรรยา ชันจำปา</p> <p><u>ลูกจ้างประจำ</u></p> <p>- นักวิชาการเงินและบัญชี (กลุ่มงานสนับสนุน) นางจิริภา จำปารัตน์</p> <p><u>พนักงานจ้างตามภารกิจ</u></p> <p>- ผู้ช่วยเจ้าพนักงานการเงินและบัญชี (๑) นางสาวสุภาลัย ฟากพีน</p> <p>- ผู้ช่วยเจ้าพนักงานพัสดุ (๑) นางสาวพัชรี หอมรื่น</p> <p>- ผู้ช่วยเจ้าพนักงานจัดเก็บรายได้ (๑) นางสาววิจิตรรัตน์ เพชรรัตน์</p>	<p><u>พนักงานส่วนตำบล</u></p> <p>- นักบริหารงานช่าง (อำนาจการต้น) (ว่าง) (๑) เลขที่ตำแหน่ง ๕๐-๓-๐๕-๒๑๐๓-๐๐๑</p> <p>- นายช่างโยธา ปง/ชง (๑) เลขที่ตำแหน่ง ๕๐-๓-๐๕-๔๗๐๑-๐๐๑ นายชาติเดโช ศรีเพ็ชร</p> <p><u>พนักงานจ้างตามภารกิจ</u></p> <p>- ผู้ช่วยนายช่างโยธา (๑) นายสุพจน์ แจ่มชัดใจ</p> <p>- ผู้ช่วยเจ้าพนักงานธุรการ (๑) นางสาววนิดา พุดหอมรื่น</p> <p><u>พนักงานทั่วไป</u></p> <p>- คนงานทั่วไป (๒) ๑. นายชูศักดิ์ สมพงษ์เจริญ ๒. นายณัฐพงษ์ กลิ่นฟุ้ง</p>	<p><u>พนักงานส่วนตำบล</u></p> <p>- นักบริหารงานการศึกษา (อำนาจการต้น) (ว่าง) (๑) เลขที่ตำแหน่ง ๕๐-๓-๐๘-๒๑๐๗-๐๐๑</p> <p>- นักวิชาการศึกษา ปก/ชก (๑) เลขที่ตำแหน่ง ๕๐-๓-๐๘-๓๘๐๓-๐๐๑ นางสาวจตุพร สิ้นนอง</p> <p><u>พนักงานครู</u></p> <p>- ครู (คศ๑) เลขที่ตำแหน่ง ๕๐-๓-๐๘-๖๖๐๐-๑๑๗ นางสาวศิวาพร สำเร็จราษฎร์</p> <p><u>พนักงานจ้างตามภารกิจ</u></p> <p>- ผู้ช่วยนักวิชาการศึกษา (๑) นายเกษม วชิรศรีสุนทรธา</p> <p>- ผู้ช่วยครูผู้ดูแลเด็ก (๑) นางเสาวภา ผึ้งผาย</p>

๑.สำนักปลัด	๒.กองคลัง	๓.กองช่าง	๔.กองการศึกษา ศาสนาและวัฒนธรรม
<p><u>พนักงานส่วนตำบล</u></p> <p>- เจ้าพนักงานป้องกันและบรรเทาสาธารณภัย ปง/ชง (ว่าง) (๑)</p> <p>เลขที่ตำแหน่ง ๕๐-๓-๐๑-๔๘๐๕-๐๐๑</p> <p><u>พนักงานจ้างตามภารกิจ</u></p> <p>-ผู้ช่วยเจ้าพนักงานธุรการ (๒)</p> <p>๑ นายกิตติพงษ์ สุขเกษม ๒.นางฐานิช ทรัพย์มังสัง</p> <p>-พนักงานขับรถยนต์ (๑)</p> <p>นายเสรี สะอาด</p> <p>-ผู้ช่วยนักทรัพยากรบุคคล (๑)</p> <p>-นางสาวพรพิมล เอี่ยมขำ</p> <p>-ผู้ช่วยนักพัฒนาชุมชน (๑)</p> <p>นางสาวณัฏยา สวัสดิ์</p> <p>-ผู้ช่วยนักวิเคราะห์นโยบายและแผน (๑)</p> <p>นางปิยะพร สะอาด</p> <p>-พนักงานขับรถบรรทุกน้ำ (๑)</p> <p>นายชัยรัตน์ แน้วแน่</p> <p><u>พนักงานจ้างทั่วไป</u></p> <p>-นักการภารโรง (๑)</p> <p>นายจินดา รูปทอง</p> <p>-แม่บ้าน (๑)</p> <p>นางสุดใจ สะอาดโอษฐ์</p> <p>-คนงานทั่วไป (๒) ว่าง (๑)</p> <p>๑.นายณรงค์ฤทธิ์ เมืองชู</p>	<p>-ผู้ช่วยเจ้าพนักงานธุรการ (๑)</p> <p>นางสาววิลาสินี ดอกแก้ว</p>		

๑๑.บัญชีแสดงคนลงสู่ตำแหน่งและกำหนดเลขที่ตำแหน่งในส่วนราชการ

สำนักปลัด องค์การบริหารส่วนตำบลป่าไถ่

ที่	ชื่อ - สกุล	คุณวุฒิ การศึกษา	กรอบอัตราเก่าเดิม				กรอบอัตราค่าใหม่				เงินเดือน			หมายเหตุ
			เลขที่ตำแหน่ง	ตำแหน่ง	ประเภท	ระดับ	เลขตำแหน่ง	ตำแหน่ง	ประเภท	ระดับ	เงินเดือน	เงินประจำตำแหน่ง	เงินเพิ่มอื่นๆ/ เงินค่าตอบแทน	
พนักงานส่วนตำบล														
๑	นายสันตติ์ สนเทศ	ป.ตรี	๕๐-๓-๐๐-๑๑๐๑-๐๐๑	ปลัด อบต. (นักบริหารงานท้องถิ่น)	บพ	ต้น	๕๐-๓-๐๐-๑๑๐๑-๐๐๑	ปลัด อบต. (นักบริหารงานท้องถิ่น)	บพ.	ต้น	๔๒๙,๒๔๐	๔๘,๐๐๐	-	
๒	นายนำโชค เจริญภักดิ์	ป.โท	๕๐-๓-๐๐-๑๑๐๑-๐๐๒	รองปลัด อบต. (นักบริหารงานท้องถิ่น)	บพ	ต้น	๕๐-๓-๐๐-๑๑๐๑-๐๐๒	รองปลัด อบต. (นักบริหารงานท้องถิ่น)	บพ.	ต้น	๓๙๖,๐๐๐	๔๒,๐๐๐	-	
๓	-	ป.ตรี	๕๐-๓-๑๒-๓๒๐๕-๐๐๑	นักวิชาการตรวจสอบภายใน	วิชาการ	ปก/ชก	๕๐-๓-๑๒-๓๒๐๕-๐๐๑	นักวิชาการตรวจสอบภายใน	วิชาการ	ปก/ชก	๑๘๐,๗๒๐	-	-	กำหนดใหม่
๔	นางศศิธร กีรัมย์	ป.ตรี	๕๐-๓-๐๑-๒๑๐๑-๐๐๑	หัวหน้าสำนักปลัด อบต. (นักบริหารงานทั่วไป)	อท	ต้น	๕๐-๓-๐๑-๒๑๐๑-๐๐๑	หัวหน้าสำนักปลัด (นักบริหารงานทั่วไป)	อท.	ต้น	๓๗๖,๐๘๐	๔๒,๐๐๐	-	
๕	นางสาวจุฬาลักษณ์ มั่นพรม	ป.ตรี	๕๐-๓-๐๑-๓๘๐๑-๐๐๑	นักพัฒนาชุมชน	วิชาการ	ปก/ชก	๕๐-๓-๐๑-๓๘๐๑-๐๐๑	นักพัฒนาชุมชน	วิชาการ	ปก/ชก	๑๘๕,๐๔๐	-	-	
๖	จำสิบเอกอุดม ผึ้งผาย	ป.ตรี	๕๐-๓-๐๑-๓๑๐๓-๐๐๑	นักวิเคราะห์นโยบายฯ	วิชาการ	ปก/ชก	๕๐-๓-๐๑-๓๑๐๓-๐๐๑	นักวิเคราะห์นโยบายฯ	วิชาการ	ปก/ชก	๓๖๙,๔๘๐	-	-	
๗	นางสาวทัชชกร เต็มวิจิตร	ป.ตรี	๕๐-๓-๐๑-๓๑๐๒-๐๐๑	นักทรัพยากรบุคคล	วิชาการ	ปก/ชก	๕๐-๓-๐๑-๓๑๐๒-๐๐๑	นักทรัพยากรบุคคล	วิชาการ	ปก/ชก	๒๐๓,๒๘๐	-	-	
๘	นายจารุพร เอี่ยมด้วง	ป.ตรี	๕๐-๓-๐๑-๓๑๐๕-๐๐๑	นิติกร	วิชาการ	ปก/ชก	๕๐-๓-๐๑-๓๑๐๕-๐๐๑	นิติกร	วิชาการ	ปก/ชก	๒๔๑,๔๔๐	-	-	
๙	-	ปวส	๕๐-๓-๐๑-๔๘๐๕-๐๐๑	เจ้าพนักงานป้องกันฯ	ทั่วไป	ปง/ชง	๕๐-๓-๐๑-๔๘๐๕-๐๐๑	เจ้าพนักงานป้องกันฯ	ทั่วไป	ปง/ชง.	๒๙๗,๙๐๐	-	-	ว่างเดิม
พนักงานจ้างตามภารกิจ														
๑๐	นายกิตติพงษ์ สุขเกษม	ป.ตรี	-	ผช.เจ้าพนักงานธุรการ	-	-	-	ผช.เจ้าพนักงานธุรการ	-	-	๑๖๓,๙๒๐	-	-	
๑๑	นายเสรี สะอาด	ม.ปลาย	-	พนักงานขับรถยนต์	-	-	-	พนักงานขับรถยนต์	-	-	๑๕๗,๘๐๐	-	-	
๑๒	นางฐานิช ทรัพย์มังสีง	ป.ตรี	-	ผช.เจ้าพนักงานธุรการ	-	-	-	ผช.เจ้าพนักงานธุรการ	-	-	๑๔๗,๓๖๐	-	-	
๑๓	นางปิยะพร สะอาด	ป.ตรี	-	ผช.นักวิเคราะห์ฯ	-	-	-	ผช.นักวิเคราะห์ฯ	-	-	๒๑๔,๒๐๐	-	-	
๑๔	นางสาวณัฐยา สวัสดิ์	ป.ตรี	-	ผช.นักพัฒนาชุมชน	-	-	-	ผช.นักพัฒนาชุมชน	-	-	๒๑๔,๒๐๐	-	-	
๑๕	นางสาวพรพิมล เอี่ยมขำ	ป.ตรี	-	ผช.นักทรัพยากรบุคคล	-	-	-	ผช.นักทรัพยากรบุคคล	-	-	๒๑๔,๒๐๐	-	-	
๑๖	นายชัยรัตน์ แน่วแน่	ม.ปลาย	-	พนักงานขับรถบรรทุกน้ำ	-	-	-	พนักงานขับรถบรรทุกน้ำ	-	-	๑๑๒,๘๐๐	-	-	

สำนักปลัด องค์การบริหารส่วนตำบลป่าไถ่

ที่	ชื่อ - ชื่อสกุล	คุณวุฒิ การศึกษา	กรอบอัตรากำลังเดิม				กรอบอัตรากำลังใหม่				เงินเดือน			หมายเหตุ
			เลขตำแหน่ง	ตำแหน่ง	ประเภท	ระดับ	เลขตำแหน่ง	ตำแหน่ง	ประเภท	ระดับ	เงินเดือน	เงินประจำตำแหน่ง	เงินเพิ่มอื่นๆ/ เงินค่าตอบแทน	
	พนักงานจ้างทั่วไป													
๑๗	นายจินดา รูปทอง	ม.ปลาย	-	นักการภารโรง	-	-	-	นักการภารโรง		-	๑๐๘,๐๐๐	-	-	
๑๘	นางสุดใจ สอาดโษฐ์	ม.ปลาย	-	แม่บ้าน	-	-	-	แม่บ้าน		-	๑๐๘,๐๐๐	-	-	
๑๙	นายณรงค์ฤทธิ์ เมืองชู	ม.ต้น	-	คนงานทั่วไป	-	-	-	คนงานทั่วไป		-	๑๐๘,๐๐๐	-	-	
๒๐	-	ม.ปลาย	-	คนงานทั่วไป	-	-	-	คนงานทั่วไป		-	๑๐๘,๐๐๐	-	-	ว่าง

กองคลัง องค์การบริหารส่วนตำบลป่าไถ่

ที่	ชื่อ - ชื่อสกุล	คุณวุฒิ การศึกษา	กรอบอัตรากำลังเดิม				กรอบอัตรากำลังใหม่				เงินเดือน			หมายเหตุ
			เลขตำแหน่ง	ตำแหน่ง		ระดับ	เลขตำแหน่ง	ตำแหน่ง	ประเภท	ระดับ	เงินเดือน	เงินประจำตำแหน่ง	เงินเพิ่มอื่นๆ/ เงินค่าตอบแทน	
	พนักงานส่วนตำบล													
๒๑	นางจรรยา ชันจำปา	ป.ตรี	๕๐-๓-๐๔-๒๑๐๒-๐๐๑	ผู้อำนวยการกองคลัง (นักบริหารงานการคลัง)	อท	ต้น	๕๐-๓-๐๔-๒๑๐๒-๐๐๑	ผู้อำนวยการกองคลัง (นักบริหารงานการคลัง)	อท.	ต้น	๔๐๒,๓๒๐	๔๒,๐๐๐	-	
	ลูกจ้างประจำ													
๒๒	นางจิรภา จำปารัตน์	ป.ตรี	-	นักวิชาการเงินและบัญชี	สนับสนุน	-	-	นักวิชาการเงินและบัญชี	-	-	๒๔๘,๑๖๐	-	-	
	พนักงานจ้างตามภารกิจ													
๒๓	น.ส.ฐิติรัตน์ เพชรรัตน์	ปวช.	-	ผช.เจ้าพนักงานจัดเก็บรายได้	-	-	-	ผช.เจ้าพนักงานจัดเก็บรายได้	-	-	๑๔๘,๖๘๐	-	-	
๒๔	น.ส.วิลาสินี ดอกแก้ว	ป.ตรี	-	ผช.เจ้าพนักงานธุรการ	-	-	-	ผช.เจ้าพนักงานธุรการ	-	-	๑๓๖,๒๐๐	-	-	
๒๕	น.ส.พัชรี หอมรินทร์	ปวช.	-	ผช.เจ้าพนักงานพัสดุ	-	-	-	ผช.เจ้าพนักงานพัสดุ	-	-	๑๕๕,๕๒๐	-	-	
๒๖	นางสาวสุภาลัย ฟากพื้น	ปวช.	-	ผช.เจ้าพนักงานการเงินและ บัญชี	-	-	-	ผช.เจ้าพนักงานการเงินและ บัญชี	-	-	๑๔๓,๕๒๐	-	-	

กองช่าง องค์การบริหารส่วนตำบลป่าไถ่

ที่	ชื่อ - ชื่อสกุล	คุณวุฒิ การศึกษา	กรอบอัตรากำลังเดิม				กรอบอัตรากำลังใหม่				เงินเดือน			หมายเหตุ
			เลขตำแหน่ง	ตำแหน่ง	ประเภท	ระดับ	เลขตำแหน่ง	ตำแหน่ง	ประเภท	ระดับ	เงินเดือน	เงินประจำตำแหน่ง	เงินเพิ่มอื่นๆ/ เงินค่าตอบแทน	
	พนักงานส่วนตำบล													
๒๗	-	ป.ตรี	๕๐-๓-๐๕-๒๑๐๓-๐๐๑	ผู้อำนวยการกองช่าง (นักบริหารงานช่าง)	อท	ต้น	๕๐-๓-๐๕-๒๑๐๓-๐๐๑	ผู้อำนวยการกองช่าง (นักบริหารงานช่าง)	อท.	ต้น	๓๙๓,๖๐๐	๔๒,๐๐๐	-	ว่างเดิม
๒๘	นายชาติเดช ศรีเพชร	ปวส.	๕๐-๓-๐๕-๔๗๐๑-๐๐๑	นายช่างโยธา	ทั่วไป	ปง/ชง	๕๐-๓-๐๕-๔๗๐๑-๐๐๑	นายช่างโยธา	ทั่วไป	ปง/ชง	๒๓๐,๔๐๐	-	-	
	พนักงานจ้างตามภารกิจ													
๒๙	นายสุพจน์ แจ่มชัดใจ	ปวส.	-	ผช.นายช่างโยธา	-	-	-	ผช.นายช่างโยธา	-	-	๑๔๓,๕๒๐	-	-	
๓๐	นางสาววนิดา พุดหอมรื่น	ป.ตรี	-	ผช.เจ้าพนักงานธุรการ	-	-	-	ผช.เจ้าพนักงานธุรการ	-	-	๑๕๖,๘๔๐	-	-	
	พนักงานจ้างทั่วไป													
๓๑	นายณัฐพงษ์ กลิ่งฟุ้ง	ป.๖	-	คนงานทั่วไป	-	-	-	คนงานทั่วไป	-	-	๑๐๘,๐๐๐	-	-	
๓๒	นายชูศักดิ์ สมพงษ์เจริญ	ป.๖	-	คนงานทั่วไป	-	-	-	คนงานทั่วไป	-	-	๑๐๘,๐๐๐	-	-	

กองการศึกษา ศาสนาและวัฒนธรรม องค์การบริหารส่วนตำบลป่าไถ่

ที่	ชื่อ - ชื่อสกุล	คุณวุฒิ การศึกษา	กรอบอัตรากำลังเดิม				กรอบอัตรากำลังใหม่				เงินเดือน			หมายเหตุ
			เลขตำแหน่ง	ตำแหน่ง	ประเภท	ระดับ	เลขตำแหน่ง	ตำแหน่ง	ประเภท	ระดับ	เงินเดือน	เงินประจำตำแหน่ง	เงินเพิ่มอื่นๆ/ เงินค่าตอบแทน	
	พนักงานส่วนตำบล													
๓๓	-	ป.ตรี	๕๐-๓-๐๘-๒๑๐๗-๐๐๑	ผู้อำนวยการกองการศึกษาฯ (นักบริหารการศึกษา)	อท	๖	๕๐-๓-๐๘-๒๑๐๗-๐๐๑	ผู้อำนวยการกองการศึกษาฯ (นักบริหารงานศึกษา)	อท.	ต้น	๓๙๓,๖๐๐	๔๒,๐๐๐	-	ว่างเดิม
๓๔	นางสาวตฤพร สีนอง	ป.ตรี	๕๐-๓-๐๘-๓๘๐๓-๐๐๑	นักวิชาการศึกษา	วิชาการ	๖ ว	๕๐-๓-๐๘-๓๘๐๓-๐๐๑	นักวิชาการศึกษา	วิชาการ	ชก.	๓๕๖,๑๖๐	-	-	
๓๘	นางสาวศิวพร สำเร็จราษฎร์	ป.ตรี	๕๐-๓-๐๘-๒๒๑๗-๔๒๘	ครู	-	คศ.๑	๕๐-๓-๐๘-๒๒๑๗-๔๒๘	ครู	-	คศ.๑	๒๘๖,๔๔๐	-	-	
	พนักงานจ้างตามภารกิจ													
๓๖	นายเกษม วชิรศรีสุนทรธา	ป.ตรี	-	ผช.นักวิชาการศึกษา	-	-	-	ผช.นักวิชาการศึกษา		-	๒๓๑,๓๖๐	-	-	
๓๗	นางเสาวภา ฝั่งผาย	ป.ตรี	-	ผช.ครูผู้ดูแลเด็ก	-	-	-	ผช.ครูผู้ดูแลเด็ก		-	๑๖๕,๓๖๐	-	-	

แนวทางการพัฒนาพนักงานและลูกจ้างขององค์กรปกครองส่วนท้องถิ่น

องค์การบริหารส่วนตำบลป่าไถ่ กำหนดแนวทางการพัฒนาข้าราชการหรือพนักงานส่วนท้องถิ่น ข้าราชการครู บุคลากรทางการศึกษา ลูกจ้างและพนักงานจ้างทุกประเภททุกสายงานและทุกระดับให้ได้มีโอกาสได้รับการพัฒนาเพื่อเพิ่มพูนความรู้ทักษะทัศนคติที่ดี มีคุณธรรมและจริยธรรมอันจะทำให้การปฏิบัติหน้าที่ของข้าราชการหรือพนักงานส่วนท้องถิ่นและลูกจ้างเป็นไปอย่างมีประสิทธิภาพ ประสิทธิภาพโดยจัดทำแผนพัฒนาข้าราชการหรือพนักงานส่วนท้องถิ่นตามที่กฎหมายกำหนดมีระยะเวลา ๓ ปี สอดคล้องกับระยะเวลาแผนอัตรากำลัง ๓ ปี

การพัฒนาข้าราชการหรือพนักงานท้องถิ่น ข้าราชการครู บุคลากรทางการศึกษา ลูกจ้างและพนักงานจ้างนอกจากจะพัฒนาด้านความรู้ทั่วไปการปฏิบัติงานด้านความรู้และทักษะเฉพาะของงานในแต่ละตำแหน่ง ด้านการบริหาร ด้านคุณสมบัติส่วนตัวและด้านคุณธรรมและจริยธรรมแล้ว องค์กรปกครองส่วนท้องถิ่นต้องตระหนักถึงการพัฒนาตามนโยบายของรัฐบาล จังหวัดประกอบด้วย เช่น การพัฒนาไปสู่ Thailand ๔.๐ ดังนั้น องค์การบริหารส่วนตำบลป่าไถ่จึงจำเป็นต้องพัฒนาระบบราชการส่วนท้องถิ่นไปสู่ยุค ๔.๐ เช่นกัน โดยกำหนดแนวทางการพัฒนาบุคลากรเพื่อส่งเสริมการทำงานโดยยึดหลักธรรมาภิบาลเพื่อประโยชน์สุขของประชาชนเป็นหลัก กล่าวคือ

๑. เป็นองค์กรที่เปิดกว้างและเชื่อมโยงกัน ต้องมีความเปิดเผยโปร่งใสในการทำงานโดยบุคคลภายนอกสามารถเข้าถึงข้อมูลข่าวสารของทางราชการหรือมีการแบ่งปันข้อมูลซึ่งกันและกันและสามารถเข้ามาตรวจสอบการทำงานได้ตลอดจนเปิดกว้างให้กลไกหรือภาคส่วนอื่นๆเช่น ภาคเอกชน ภาคประชาชนสังคมได้เข้ามามีส่วนร่วมและโอนถ่ายภารกิจที่ภาครัฐไม่ควรดำเนินการเองออกไปให้แก่ภาคส่วนอื่นๆเป็นผู้รับผิดชอบดำเนินการแทน โดยการจัดระเบียบความสัมพันธ์ในเชิงโครงสร้างให้สอดคล้องรับการทำงานในแนวระนาบในลักษณะของเครือข่ายมากกว่าตามสายการบังคับบัญชาในแนวดิ่ง ขณะเดียวกันก็ยังคงเชื่อมโยงการทำงานภายในภาครัฐด้วยกันเองให้มีเอกภาพและสอดรับประสานกัน ไม่ว่าจะเป็นราชการบริหารส่วนกลาง ส่วนภูมิภาคและส่วนท้องถิ่นด้วยกันเอง

๒. ยึดประชาชนเป็นศูนย์กลาง ต้องทำงานในเชิงรุกและมองไปข้างหน้าโดยตั้งคำถามกับตนเองเสมอว่าประชาชนจะได้อะไร มุ่งเน้นปัญหาความต้องการและตอบสนองความต้องการของประชาชนโดยไม่ต้องรอให้ประชาชนเข้ามาติดต่อขอรับบริการหรือร้องขอความช่วยเหลือจากองค์กรปกครองส่วนท้องถิ่นรวมทั้งใช้ประโยชน์จากข้อมูลทางราชการและระบบดิจิทัลสมัยใหม่ในการจัดบริการสาธารณะที่ตรงกับความต้องการของประชาชนพร้อมทั้งอำนวยความสะดวกโดยมีการเชื่อมโยงกันเองของทุกส่วนราชการเพื่อให้บริการต่างๆสามารถเสร็จสิ้นในจุดเดียว ประชาชนสามารถเรียกใช้บริการขององค์กรปกครองส่วนท้องถิ่นได้ตลอดเวลาตามความต้องการของตนและผ่านการติดต่อได้หลายช่องทางผสมผสานกันไม่ว่าจะติดต่อด้วยตนเอง อินเทอร์เน็ต เว็บไซต์ โซเชียลมีเดียหรือแอปพลิเคชันทางโทรศัพท์มือถือ เป็นต้น

๓. องค์กรที่มีขีดสมรรถนะสูงและทันสมัย ต้องทำงานอย่างเตรียมการณ์ไว้ล่วงหน้ามีการวิเคราะห์ความเสี่ยง สร้างนวัตกรรมหรือความคิดริเริ่มและประยุกต์องค์ความรู้ในแบบสหสาขาวิชาเข้ามามีใช้ในการตอบโต้กับโลกแห่งการเปลี่ยนแปลงอย่างฉับพลัน เพื่อสร้างคุณค่ามีความยืดหยุ่นและความสามารถในการตอบสนองกับสถานการณ์ต่างๆ โดยอย่างทันเวลาตลอดจนเป็นองค์การที่มีขีดสมรรถนะสูงและปรับตัวเข้าสู่สภาพความเป็นสำนักงานสมัยใหม่ รวมทั้งทำให้บุคลากรมีความผูกพันต่อการปฏิบัติราชการและปฏิบัติหน้าที่ได้อย่างเหมาะสมกับบทบาทของตน

๔. การกำหนดแนวทางการพัฒนาทักษะด้านดิจิทัล

ให้ถือปฏิบัติตามหนังสือสำนักงาน ก.พ. ที่นร ๑๒๐๑๓.๔/๔๒ ลงวันที่ ๕ พฤษภาคม ๒๕๖๓ เรื่อง เครื่องมือสำรวจทักษะด้านดิจิทัลของข้าราชการและบุคลากรภาครัฐด้วยตนเอง (Digital Government Skill Self-Assessment)

โดยองค์กรปกครองส่วนท้องถิ่นใช้เป็นแนวทางการพัฒนาทักษะด้านดิจิทัลของข้าราชการและบุคลากรภาครัฐเพื่อปรับเปลี่ยนเป็นรัฐบาลดิจิทัล ตามมติคณะรัฐมนตรีในการประชุมเมื่อวันที่ ๒๖ กันยายน ๒๕๖๐

ทั้งนี้ วิธีการพัฒนาอาจใช้วิธีการหนึ่งหรือหลายวิธีก็ได้ เช่น การปฐมนิเทศ การฝึกการอบรม การศึกษาดูงาน การประชุมเชิงปฏิบัติการ เป็นต้น

๑๓. ประกาศคุณธรรม จริยธรรมของพนักงานและลูกจ้างองค์กรปกครองส่วนท้องถิ่น

องค์การบริหารส่วนตำบลป่าไถ่ ประกาศคุณธรรม จริยธรรมของข้าราชการหรือพนักงานส่วนท้องถิ่น ลูกจ้าง และพนักงานจ้าง เพื่อให้ข้าราชการหรือพนักงานส่วนท้องถิ่น ลูกจ้าง และพนักงานจ้าง ยึดถือเป็นแนวทางปฏิบัติตามที่กฎหมายกำหนด ยกตัวอย่างเช่น ข้าราชการองค์การบริหารส่วนตำบลป่าไถ่ มีหน้าที่ดำเนินการให้เป็นไปตามกฎหมายเพื่อรักษาประโยชน์ส่วนร่วมและประเทศชาติ อำนวยความสะดวกและให้บริการแก่ประชาชนตามหลักธรรมาภิบาล โดยจะต้องยึดมั่นในค่านิยมหลักของมาตรฐานจริยธรรม ดังนี้

- (๑) การยึดมั่นในคุณธรรมและจริยธรรม
 - (๒) การมีจิตสำนึกที่ดี ซื่อสัตย์ และรับผิดชอบ
 - (๓) การยึดถือประโยชน์ของประเทศชาติเหนือกว่าประโยชน์ส่วนตนและไม่มีผลประโยชน์ทับซ้อน
 - (๔) การยืนหยัดทำในสิ่งที่ถูกต้อง เป็นธรรม และถูกกฎหมาย
 - (๕) การให้บริการแก่ประชาชนด้วยความรวดเร็ว มีอัธยาศัย และไม่เลือกปฏิบัติ
 - (๖) การให้ข้อมูลข่าวสารแก่ประชาชนอย่างครบถ้วน ถูกต้อง และไม่บิดเบือนข้อเท็จจริง
 - (๗) การมุ่งผลสัมฤทธิ์ของงาน รักษามาตรฐาน มีคุณภาพ โปร่งใส และตรวจสอบได้
 - (๘) การยึดมั่นในระบอบประชาธิปไตยอันมีพระมหากษัตริย์ทรงเป็นประมุข
 - (๙) การยึดมั่นในหลักจรรยาวิชาชีพขององค์กร
- ทั้งนี้ การฝ่าฝืนหรือไม่ปฏิบัติตามมาตรฐานทางจริยธรรม ให้ถือว่าเป็นการกระทำผิดทางวินัย
